

건 설 행 정

I. 건 설 행 정

II. 도로유지 및 하수도 관리

III. 도 시 계 획

IV. 재난·재해관리

I 建設行政

I. 전문건설업관리 및 보차도 점용

가. 추진실적

(1) 전문건설업 관리

- 신규등록 : 63개업체 66건 등록
- 등록말소 : 76건
- ※ 건설산업기본법 위반업체 행정처분 : 14개 업체 24개업종

(2) 보차도 점용

- 2003 보차도 점용허가 : 신규 및 연장 89건
- 보차도 점용료 변상금 부과징수

구 분	부 과		징 수		비 고 (징수율)
	건 수	금액(천원)	건 수	금액(천원)	
현 년 도	295	166,128	268	149,015	89.6%
과 년 도	167	97,613	12	6,333	6.5%

나. 추진계획

(1) 전문건설업등록사항 신고

2004년 상반기중 관내 전문건설업 등록업체(신고수리 3년된 업체) 주기적 신고 및 미신고시 행정처분 실시

(2) 보차도 점용허가

- 보차도 무단점용지 실태조사 실시 : 40건
 - 시 기 : 2004. 1~2월중 전수조사 실시
 - 대 상 : 2004년도 점용허가 연장 미청자
 - 조 치 : 무단점용 현장조사 실시후 변상금 부과조치
- 체납자 관리
 - 체납액 : 229건 140,235천원
 - 체납자 납부독려 및 전국재산조회, 차적조회 실시
 - 유재산 체납자 동산, 부동산, 차량등 압류조치

2. 국·공유 재산 관리

가. 사용료 부과·징수현황

구 분	부 과		징 수		비 고 (징수율)
	건 수	금액(천원)	건 수	금액(천원)	
계	1,514	896,466	767	446,646	49.8%
현 년 도	869	470,990	718	403,373	85.6%
과 년 도	645	425,476	49	43,273	10.1%

나. 점용실태 전수조사

- 대 상 : 점용허가 및 무단 사용자
- 조 치 : 현장조사 실시후 무단점용 변상금 부과 조치

다. 체납자 관리 및 징수철저

- 체 납 액 : 645건 425,476천원
- 체납자 납부독려 및 전국 재산조회후 압류조치
- 무재산자 및 시효소멸등은 과감한 결손처분 실시

3. 국·공유재산 직권용도폐지

건설교통부 소관 국유재산과 부산시 및 금정구 소관 공유재산은 다음과 같다.

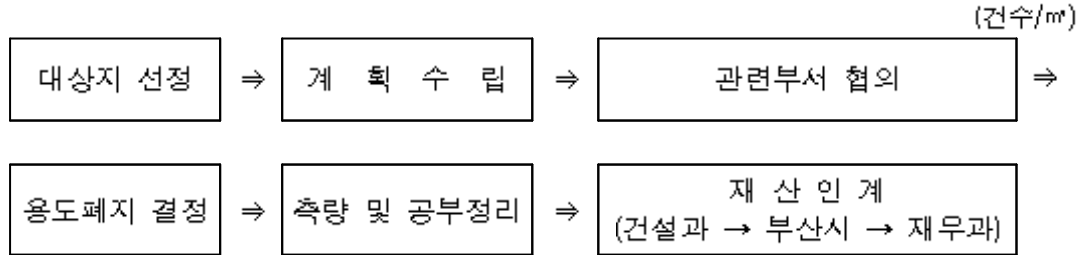
(단위 : m²)

구 분	계		도 로		하 천		구 거	
	필지	면 적	필지	면 적	필지	면 적	필지	면 적
계	4,415	5,583,803	3,468	2,870,617	172	1,948,254	775	764,662
국 유	2,206	3,299,765	1,391	734,049	142	1,879,270	673	686,446
시 유	511	1,004,776	468	911,353	7	65,252	36	28,171
구 유	1,698	1,279,262	1,609	1,225,215	23	4,002	66	50,045

이 재산중 사실상 공공용으로 사용하지 않는 도로, 구거, 하천에 대해 매년 실태 조사를 통해 대상지를 선정 그 용도를 직권으로 폐지하여 지목을 변경하게 된다. 용도폐지할 때에는 다음과 같이 관계부서와 협의를 거쳐야 한다.

- ① 도시계획저촉 여부 및 기타 도시계획법 관계규정 적합 여부
- ② 건축법 관계규정 적합 여부
- ③ 기존도로 및 구거의 용도폐지에 따른 일반통행 및 유수소통에의 지장 여부
- ④ 용도폐지로 인한 대체시설 필요성 여부
- ⑤ 도시계획사업(도로, 하수, 기타)시행시 지장이 예상되는 지역인지 여부
- ⑥ 일단의 국유지에 접하여 합병 후 그 용도에 사용함이 타당한지 여부
- ⑦ 용도폐지로 인하여 현저한 민원발생 여부

※ 용도폐지 절차



2003년도에는 도로 15건, 구거19건, 하천1건 총35건을 조사 대상지로 선정, 15건을 용도폐지하여 재산 인계하였음.

4. 국·공유지 무단점유 실태조사

우리구 관내 국·공유토지 4,415필(도로 3,468필, 구거 775필, 하천 172필)에 대하여 무단점유 실태를 조사 발굴하여 무단점유지가 있을 경우 재산관리부서에 통보하여 사용료 및 변상금을 부과하여 세수증대 및 국·공유재산의 효율적 관리를 위하여 추진하는 특수시책으로 세부 추진사항은 지적공사에서 측량시 무단 점유대상지가 발견되면 수시로 통보하도록 협조요청하고 토지대장 및 지적도에 의거 대상지를 발췌하여 지적도면, 항공도면 및 수치지형도 등을 통하여 대조색출하여 사용료 및 변상금 부과여부 확인하여 미 부과시에 해당부서에 통보하여 국·공유재산의 효율적 관리에 만전을 기하고 있다.

II 道路維持 및 下水道 管理

I. 도로유지관리

총 도로연장은 232,838m로 국도18,335m, 광역시도 214,503m로서 도로율은 28%이다. 계획도로는 총연장 232,838m중 220,447m를 개설하고, 12,391m는 미개설되었으며, 포장도는 231,063m, 비포장 1,775m로 포장율은 99.6%로써 차량의 통행이 가능한 도로는 포장이 완료되었다고 할 수 있다. 주요 도로 현황은 각종도로시설물 현황은 다음과 같다.

<도 로>

구 분	도 로		개 설 도 로		미개설 도 로
	연 장	비 율	포 장	미포장	
연 장(km)	242	28	231	1,7	11
면 적(km ²)	2,8	28	2,611	0,01	0,19

※ 도로부대시설 : 교량40, 육교8, 지하차도1, 터널1, 가로등 2,520

<주 요 도 로 현 황>

노 선 명	구 간		연장 (km)	폭 (M)
	시 점	종 점		
중 앙 로	온천장 지하철역	경부고속도로 종점	283	35
반 송 로	서2동 구경계	금사동 동천교	1,615	25
금 정 로	경부고속도로 종점	두구동 시경계	7	35
국 도 7 호 선	부곡1동	시경계	983	35
노 포 로	노포삼거리	노포동 시경계	255	10~12
범 어 사 길	청룡동 산복도로 종점	지하철 범어사역	4,585	8~12
산 성 길	산성 새마을버스 종점	구 경 계	6,531	6~12
서 동 고 갓 길	부곡동 신동아APT앞	서 23동 경계	1,975	10
금 샘 길	식물원 앞 삼거리	청룡동범어사어귀삼거리	404	20
명 룬 로	부곡4동온천사거리입구	부곡삼거리	186	15
국 도 14 호 선	서동	석대경계	1,615	25
번 영 로	구서 I·C	금사동	4	22~36
금 강 로	장전2동	범어사입구	5,973	12
경 부 고 속 국 도	구서IC	노포동 시경계	689	24

< 교 량 현 황 >

번호	교 량 명	위 치 크 기 (M)					경간	구 조		설계하중 (DB)	준공 년도
		구	동	연장	폭원	높이		상부	하부		
계	38개소	금정									
1	구. 신 천 교	"	선 동	124	2.5	2.0	24	RS	WL	-	-
2	남 산 2 호 교	"	남 산 동	66	15.5	4.3	3	BOX	BOX	24	94
3	안 뜰 교	"	구서 2동	32	8	3.9	3	RA	RA	24	96
4	청 룡 2 호 교	"	청 룡 동	22	8	3.5	3	BOX	BOX	24	95
5	남 산 6 호 교	"	남 산 동	15.5	8	3.0	3	BOX	BOX	24	94
6	산 성 3 호 교	"	금 성 동	8	10.8	2.7	2	BOX	BOX	24	95
7	산 성 1 호 교	"	금 성 동	7.9	11	3.0	1	S	RA	-	-
8	산 성 2 호 교	"	금 성 동	6.7	12.4	2.5	1	S	G	-	-
9	구. 남 산 교	"	남 산 동	13.2	3.5	3.6	2	S	G	18	62
10	구. 구 서 교	"	구서 1동	20	22	4.2	6	BOX	BOX	24	65
11	두 구 교	"	두 구 동	132	10	4.7	11	S	RA	18	66
12	은 천 2 호 교	"	장천 3동	49	12	6.3	4	S	G	18	67
13	은 천 5 호 교	"	부곡 1동	100	35.5	7.5	5	PC	T	18	69
14	두 실 교	"	구서 2동	22.4	6.5	5.5	2	RA	RAD	24	2001
15	신 압 교	"	구서 2동	15	4.9	4.3	1	S	G	18	69
16	은 천 4 호 교	"	부곡 1동	11.8	35.7	7.0	1	S	SG	18	69
17	구 서 교	"	구서 1동	23.9	34.8	5.2	3	RA	RA	18	71
18	남 산 교	"	남 산 동	26	35.9	5.6	3	RA	RA	18	72
19	남 산 계 5 호 교	"	남 산 동	13	70.2	4.5	3	RA	RA	18	72
20	회 동 교	"	금 사 동	80	8	9.6	4	S	T	18	73
21	은 천 교	"	부곡 4동	47.8	15	7.1	3	T	G	24	97
22	청 룡 교	"	청 룡 동	30	20	7.0	1	PC	G	-	82
23	청 경 교	"	두 구 동	18	5	3.0	2	S	G	24	82
24	산 성 교	"	금 성 동	13.6	10.5	7.0	2	RA	RA	-	82
25	유 창 교	"	남 산 동	17.5	4.8	3.2	3	S	G	-	83
26	동 천 교	"	금 사 동	120	25	5.3	10	S	RA	24	88
27	금 정 교	"	구 서 1동	44.6	20	5.0	2	RA	RA	24	90
28	장 천 교	"	부곡 3동	43.6	15	5.6	2	RA	RA	24	91
29	노 포 교	"	노 포 동	25	20	8.4	1	PC	G	24	91
30	수 련 교	"	금 성 동	20	10	12	1	PC	SG	24	91
31	영 천 교	"	두 구 동	10.5	21	5.5	2	BOX	BOX	24	92
32	부 곡 교	"	부곡 3동	36.2	10	7.5	2	RA	RA	24	92
33	금 성 교	"	금 성 동	16.6	10.5	7.0	2	RA	RA	-	92
34	금 남 교	"	남 산 동	23.2	10	5.0	2	RA	RA	24	94
35	영 락 교	"	선 동	304	6.56	7.0	6	STB	R	24	95
36	신 천 교	"	선 동	94.1	15	7.1	6	S	T	24	95
37	동 대 교	"	금 사 동	74	12	9.8	3	PC	T	24	95
38	용 두 교	"	선 동	20	8.2	8.0	2	RA	RA	24	95

< 2003년 투자사업 추진실적 >

(단위 : 백만원)

연번	사업명	사업개요	사업비	사업기간	위치	사업효과
1	금강식물원~동래구경계간 도로개설공사	· 도로개설 L=70m, B=10m	500 (보상및실시 설계용역)	2003. 1 ~ 2003.12	금강식물원 주변	장기미집행도시 계획 시설편입 토지보상으로 민원 해소
2	오륜동 진입로 포장공사	· ASP포장A=6.3a · 관매설 L=48m	85	”	오륜동일원	포장공사로 주민 생활 향상
3	두구동 연꽃소류지 진입로 정비공사	· BOX설치(1.5×1.0) L=48m	48	”	두구동연꽃 소류지진입	차량 및 하수 소통 원활
4	두구동절개지 정비공사	· 법면보호공 A=2,888㎡	300	”		재해위험지 해소
5	서1지구주거환경 개선 지구내 기반 시설	· 측구개수L=132m · 하수관매설L=54m	28	”	서동 주거 환경 개선 지구내	주거환경개선 지구내 하수시설 등의 정비로 주거환경개선
6	서1동 공영주차장 방음벽설치공사	· 방음벽 및 휨스 설치 L=64m	29	”	서1동 공영 주차장주변	방음벽설치로 주차장 인근 주민생활향상
7	금성동 남문주변 개거 하상정비공사	· 하상정비 L=70m	18	”	남문주변	하수시설정비로 주민 불편 사항 해소
8	부산대학옆남측 공영주차장통과 도로교통안전 시설물 설치공사	· 통과도로설치 L=30m, B=10m · 교통안전시설물 설치 1식	8	”	부산대학 남측	교통시설물 설치로 차량 소통원활
9	하수도 정비사업 (지방양여금) : 관내침수지 정비 외 2건	· 관내 하수시설 정비 L=463m · 집수정설치 N=21 개소	116	”	관내 전역	하수시설정비로 주민 불편 사항 해소

연번	사 업 명	사 업 개 요	사업비	사업 기간	위 치	사업효과
10	하수시설등소규모 주민생활편익사업 (구서동486번지일원 도로정비공사외54건)	·하수시설등 주민편익 사업 1식	1,100	”	관내전역	관내 하수시설 및 도로시설물 파손지 보수로 주민불편 사항해소
11	관내 기계준설 공사	·기계준설 L=408m ²	80	”	관내 전역	관내 하수관로 준설로 하수 소통 원활
12	관내 맨홀인상 및 정비	·맨홀인상및정비 N=60개소	50	”	관내 전역	관내 도로상에 설치되어 있는 맨홀정비로 교통사고 예방
13	관내 소파보수 공사	·하수시설정비 및 보수14종	50	”	관내 전역	도로시설물정비로 주민불편사항해소

< 2004년 투자사업 현황 >

(단위 : 백만원)

연번	사 업 명	사 업 개 요	사업비	사업기간	위 치
	계	13건	8,410		
1	금정체육공원 진입도로 (동래여고~두구동간) 개설공사	· 법면보상 A=7,954㎡	1,500	2004 1 ~ 200412	구서동태평양APT ~신청교간
2	중앙로(금정세무소주변) 도로확장공사	· 도로확장 L=30m, B=35→50m	900	”	금정세무소 주변
3	부곡시영아파트~ 부곡3동간 도로개설공사	· 도로개설 L=500m, B=10m	3,000	”	부곡동 시영아파트 주변
4	온천천 자연형하천 복원 사업	· 온천천정비 1식	750	”	온천천 일원
5	서동~명장동경계 수도 용지 도로확장공사	· 도로확장 L=80m, B=6→12m	350	”	서동~명장동 경계
6	관내일원 기계준설공사	· 기계준설 1식	50	”	관내전역
7	하수시설등 소규모 주민 생활편익사업	· 하수시설 및 도로정비	1,500	”	관내전역
8	관내긴급도로소파보수 사업	· 도로시설물 정비	50	”	관내전역
9	보차도분리경계석설치 공사	· 보차도경계석설치 L=1,250m, B=2m	80	”	부곡로 일원
10	도로표지판 정비	· 도로표지판 정비 N=15개소	30	”	관내일원
9	하수관정비사업 (지방양여금)	· 하수시설정비 1식	110	”	관내 전역
11	지방도(1077호선)노선 변경검토용역	· 노선검토 L=2,500m, B=8→25m	40	”	노포동검문소~ 양산시
12	서동, 금사동 도로망확충 계획 검토용역	· 도로망 확충검토 1식	50	”	서동, 금사동일원

< 2003년 이월사업 현황 >

(단위 : 백만원)

연번	사업명	사업개요	사업비	사업기간	위치
	계	10건			
1	금성동일원 마을하수도설치공사 (1차)	· 차집관로 L=318m · 오수처리시설2개소	3,421	2002. 5.16 ~ 2004. 8.10	금성동 산성마을및 공해마을일원
2	금성동일원 마을하수도설치공사 (3차)	· 차집관로 L=3,53km		2003. 8.12 ~ 2004. 8.12	
3	금성동일원 마을하수도설치공사 전면책임감리	· 책임감리 1식		2002. 5.28 ~ 2004. 8.20	
4	한독직업훈련원 ~ 조흥은행간 도로확장공사	· 도로확장 L=50m,B=12→20m	3,100	2002. 6.27 ~ 2004. 7.17	장전3동 구 한독 직업훈련원주변
5	한독직업훈련원 ~ 조흥은행간 도로확장공사	· 도로확장 L=400m B=12→20m	5,700	2003. 8.27 ~ 2004. 5.15	장전3동 구 한독 직업훈련원주변
6	장전동 57-6~46 번지간도로개설공사	· 도로개설 L=70m B=10m	760	2002. 6.16 ~ 2003. 12.2 (03.7.2중지)	장전동 부산대학교 북문앞
7	남산동온천천복개 공사	· 하천복개 L=60.5m · 도로정비	2,000	2003.10.27 ~ 2004. 8.22	남산동 온천천 주변
8	농어촌 생활환경 정비사업	· 도로확장 L=861m B=3~5m	593	2003. 8.27 ~ 2004. 5.15	두구동 7통지내외
9	금정체육공원 진입도 로개설공사 (동래여고~두구동간)	· 도로개설 L=1,943m B=15m	6,000	2003. 6. 27 ~ 2004. 6. 26	구서동태평양APT ~신청교간
10	부곡시영아파트~부곡 3동간 도로개설공사	· 도로개설 L=115m B=10m	700	2003. 6. 13 ~ 2004. 7. 31	부곡동 시영아파트 주변

2. 하수도 관리

우리구는 신개발지역으로 하수망은 계획하수량에 외거 개발되어 있으나, 기존도심의 하수망은 단면부족과 노후로 인해 하수구 정비가 시급한 실정에 있다.

2002년에 총사업비 1,156백만원을 투자하여 6.8km의 하수구를 교체 정비하였고, 관 거의 준설도 아울러 시행하고 있으나, 하수는 주민생활에 직결되는 사항이므로 저지대 및 취약지역의 하수도정비가 요구되는 실정이다.

<하수관리 정비실적>

(단위 : km, 백만원)

총 계		신 설		개 보 수	
연 장	사 업 비	연 장	사 업 비	연 장	사 업 비
2.7	2,319	0.3	1,856	2.39	463

Ⅲ 都市計劃

1. 지역·지구·구역

□ 지역의 지정

도시구역안에 있는 토지의 경제적, 효율적 이용과 공공의 복지증진을 도모하기 위하여 필요하다고 인정되는 때에는 지역의 지정을 도시계획으로 결정할 수 있으며 국토의계획및이용에관한법률 제36조제1항의 규정에 의하여 도시계획결정으로 주거지역, 상업지역, 공업지역 및 녹지지역으로 구분하여 지정한다.

<용도지역의 세분내용과 지정목적>

용도지역	세분내용	지정목적
주거지역	제 1 종 전용주거지역	단독주택중심의 양호한 주거환경을 보호하기 위하여 필요한 지역
	제 2 종 전용주거지역	공동주택중심의 양호한 주거환경을 보호하기 위하여 필요한 지역
	제 1 종 일반주거지역	저층주택을 중심으로 편리한 주거환경을 조성하기 위하여 필요한 지역
	제 2 종 일반주거지역	중층주택을 중심으로 편리한 주거환경을 조성하기 위하여 필요한 지역
	제 3 종 일반주거지역	중고층주택을 중심으로 편리한 주거환경을 조성하기 위하여 필요한 지역
	준주거지역	주거기능을 위주로 이를 지원하는 일부 상업·업무기능을 보완하기 위하여 필요한 지역
상업지역	중심상업지역	도심·부도심의 업무 및 상업기능의 확충을 위하여 필요한 지역
	일반상업지역	일반적인 상업 및 업무기능을 담당하게 하기 위하여 필요한 지역
	근린상업지역	근린지역에서의 일용품 및 서비스의 공급을 위하여 필요한 지역
	유통상업지역	도시내 및 지역간 유통기능의 증진을 위하여 필요한 지역
공업지역	전용공업지역	주로 중화학공업, 공해성공업등을 수용하기 위하여 필요한 지역
	일반공업지역	환경을 저해하지 아니하는 공업의 배치를 위하여 필요한 지역
	준공업지역	경공업, 기타 공업을 수용하되 주거·상업·업무기능의 보완이 필요한 지역

용도지역	세분내용	지정목적
녹지지역	보전녹지지역	도시의 자연환경, 경관, 산림및녹지공간을 보전할 필요가 있는 지역
	생산녹지지역	주로 농업적생산을 위한 개발을 유보할 필요가 있는 지역
	자연녹지지역	녹지공간의 보전을 해하지 아니하는 범위안에서 불가피한 경우 제한적인 개발이 가능한 지역

□ 지구의 지정

공공의 안녕질서과 도시기능의 증진을 위하여 국토의계획및이용에관한법률 제37조1항의 규정에 의하여 도시계획결정으로 경관지구·미관지구·고도지구·방화지구·방재지구·보존지구·시설보호지구·취락지구·개발진흥지구 및 기타 대통령이 정하는 지구로 아파트지구·위락지구로 구분하여 지정한다.

<용도지구의 종류와 지정 목적>

용도지구	지정목적
경관지구	도시의 경관을 보호·형성하기 위하여 필요한 지구
미관지구	도시의 미관을 유지하기 위하여 필요한 지구
고도지구	도시의 환경조성 및 토지의 고도이용과 그 증진을 위하여 건축물의 높이의 최저고도 또는 최고한도를 규제할 필요가 있는 지구
방화지구	도시의 화재위험을 예방하기 위하여 필요한 지구
방재지구	홍수해, 산사태, 지반의 붕괴 기타 재해를 예방하기 위하여 필요한 지구
보존지구	문화재, 중요 시설물 및 문화적·생태적으로 보존가치가 큰 지역의 보호와 보존을 위하여 필요한 지역
시설보호시설	학교시설, 공용시설, 항만 또는 공항의 보호, 업무기능의 효율화, 항공기의 안전운항 등을 위하여 필요한 지구
취락지구	녹지지역 또는 개발제한구역안의 취락을 정비하기 위한 지구
개발진흥지구	주거기능·상업기능·공업기능·유통물류기능·관광기능·휴양기능 등을 집중적으로 개발·정비할 필요가 있는 지구

용도지구	지정목적
특정용도제한지구	주거기능 보호 또는 청소년 보호 등의 목적으로 청소년 유해시설 등 특정시설의 입지를 제한할 필요가 있는 지구
아파트지구	주택건설촉진법 제20조내지 제22조의 규정에 의한 아파트지구개발사업에 의한 아파트의 집단적인 건설·관리를 위하여 필요한 지구
위락지구	위락시설을 집단화하여 다른 지역의 환경을 보호하기 위하여 필요한 지구
리모델링지구	노후된 공동주택 등 건축물이 밀집된 지역으로 새로운 개발보다는 현재의 환경을 유지하면서 이를 정비할 필요가 있는 지구

□ 용도지역 연혁

용도지역의 지정 목적은 고도의 경제성장으로 발생하는 도시의 인구집중 및 환경문제 등 도시의 비대화에서 발생하는 여러 가지 도시문제를 해결하고 도시정비의 전반적인 차원에서 균형된 발전을 기하는데 있다고 할 수 있다.

용도지역의 결정은 1934년 제정 공포된 “조선 시가지 계획령”에 의해 1944년 1월 8일 부산시가지계획으로 녹지지역(면적38,750㎡)이 결정된 것이 최초이며, 부산시가지는 이때부터 근대 도시로의 초지적인 토지이용 구분이 이루어지게 되었다. 그러나 주거지역, 상업지역, 공업지역의 구분이 지정되지 않아 한정된 지구내에 과밀 상태에서 인구증가, 밀집상태, 공장, 상점은 날이 갈수록 시가지를 무질서화하여 1965년 3월 25일 건설부 고시 제1487호로서 주거지역, 혼합지역을 지정하여 토지이용 증진과 도시발전의 원활을 기하게 되었다.

그 후 1968년 5월 4일 건설부 고시 제266호로 지형 지세와 입지 여건 등을 감안 일부 지역의 용도지역 지정 불합리하여 공해문제, 건축행정 문제 등이 야기되어 불합리한 용도지역을 조정하였다. 우리구는 1965년 12월 30일에 부산광역시 고시 제362호로 준주거지역 일부를 상업지역으로 변경하였으며 2000년 1월 8일에 부산광역시 고시 제2000-3호로 용도지역이 일부 변경되었으며 금성동 중리, 공해마을(195,900㎡)이 자연취락지구로 지정되었다.

2. 도시 계획

가. 용도지역 현황

(단위 : km²)

계	시 가 화 구 역			녹지지역	비 고
	주거지역	상업지역	준공업지역		
65.16 (100%)	8.15 (12.51%)	0.64 (0.97%)	1.05 (1.61%)	55.32 (84.91%)	· G.B : 36.10 · 수원보호구역 : 27.58

나. 도시계획시설총괄

(단위 : m²)

구 분	계	개 설	미 개 설	비 고
공 원	3,261,529	3,128,807	132,722	
유 원 지	6,544,739	236,597	6,308,142	산성유원지
주 차 장	85,543	33,460	52,083	
체 육 시 설	2,069,808	2,069,808	-	동래골프장 : 1,092,056 부산골프장 : 977,752
운 동 장	290,546	290,546	-	금정경기장 : 290,546
도 로	989,183m	494,222m	494,961m	노선수 187
광 장	153,600	9,980	143,620	
학 교	37개	37개	-	대학 3개교
사회복지시설외 11개시설	1,067,066	841,166	225,900	사회복지시설(225,900), 공공청사등

다. 2003 도시관리 계획 결정 ▷ 21 (시 16, 구 5)

○ 시 소관 : 16건

시설명	위 치	규 모	고 시 일	비 고
운동장	두구동 669번지 일원	A=291,190 → 290,546.1㎡	부산광역시 고시 제2003-66호('03.3.20)	확정측량 결과반영 및 세부시설조성계획 변경
학 교	부곡동 9번지 일원	A=119,669.8㎡	부산광역시 고시 제2003-78호('03.4.3)	세부시설조성계획 변경
도 로 (중3-65)	장전동 중1-15 ~ 장전동 중1-53번지	B=12m L=664m	부산광역시 고시 제2003-160호('03.6.19)	선형변경 및 노선축소 (장전1주택재개발구역)
도 로 (중3-17)	장전동 490-12 ~ 장전동 482-157번지	B=12m L=140m	부산광역시 고시 제2003-160호('03.6.19)	신설 (장전1 주택재개발구역)
도 로 (중3-16)	장전동 540-1 ~ 장전동 중1-53번지	B=12m L=970m	부산광역시 고시 제2003-160호('03.6.19)	노선확폭 및 일부구간 선형변경 (장전1 주택재개발구역)
도 로 (소1-10)	장전동 482-1 ~ 장전동 566-2번지	B=10m L=338m	부산광역시 고시 제2003-160호('03.6.19)	폐지 (장전1 주택재개발구역)
도 로 (소1-8)	장전동 381-2 ~ 장전동 682번지	B=10m L=202m	부산광역시 고시 제2003-160호('03.6.19)	폐지 (장전1 주택재개발구역)
도 로 (소1-11)	장전동 521-332 ~ 장전동 521-228번지	B=10m L=164m	부산광역시 고시 제2003-160호('03.6.19)	선형변경 및 노선축소 (장전1 주택재개발구역)
도 로 (소1-12)	장전동 516-17 ~ 온천동 70-43번지	B=10m L=414m	부산광역시 고시 제2003-160호('03.6.19)	노선축소 및 기점 변경 (장전1 주택재개발구역)
도 로 (소2-2)	장전동 501-187 ~ 장전동 501-8번지	B=8m L=126m	부산광역시 고시 제2003-160호('03.6.19)	노선연장 (장전1 주택재개발구역)
도 로 (소2-3)	장전동 521-317 ~ 장전동 521-91번지	B=8m L=56m	부산광역시 고시 제2003-160호('03.6.19)	노선축소 및 기종점변경 (장전1 주택재개발구역)
도 로 (소2-23)	장전동 488-21 ~ 장전동 497-78번지	B=8m L=267m	부산광역시 고시 제2003-160호('03.6.19)	노선축소 및 변경 (장전1 주택재개발구역)
도 로 (소3-1)	장전동 477-3 ~ 장전동 483-3번지	B=6m L=168m	부산광역시 고시 제2003-160호('03.6.19)	폐지 (장전1 주택재개발구역)
공 원	장전1 주택재개발구역내	A=3,000㎡	부산광역시 고시 제2003-160호('03.6.19)	신설
학 교	장전1 주택재개발구역내	A=11,000㎡	부산광역시 고시 제2003-160호('03.6.19)	신설
철 도	동래구 미남로타리~ 기장군 철마면 안평리	A=134,526㎡ L=11,109m	부산광역시 고시 제2003-205호('03.7.31)	신설 (지하철3호선)

○ 구 소관 : 5건

시설명	위 치	규 모	고 시 일	비 고
주차장	서동 509-2번지일원	A = 1,654 → 1,641 m ²	금정구 고시 제2003-14호('03.3.27)	진·출입로 변경
주차장	서동 574-1번지 일원	A = 1,233 m ²	금정구 고시 제2003-14호('03.3.27)	신설
학 교	서동 302-1949번지일원	A = 13,990 → 13,830 m ²	금정구 고시 제2003-14호('03.3.27)	변경결정
도 로	구서동 69번지일원	B = 15.0m L = 7,137m	금정구 고시 제2003-20호('03.5.1)	경미한 변경 (단절된 도시계획선 연결)
도 로	청룡동 577-18번지일원	B = 10.0m L = 238m	금정구 고시 제2003-33호('03.6.27)	신설

라. 2003 도시계획시설사업인가 : 3건

순번	사 업 명	사업개요	사업기간	시 행 자
1	한독직업훈련원 ~ 조흥은행간 도로확장공사	· 도로확장 L=400m B=12→20m	2003. 3 ~ 2004. 12. 31	금정구청장
2	금정체육공원 진입도로개설공사 (동래여고~두구동간)	· 도로개설 L=1,943m B=15m	2003. 5 ~ 2004. 12. 31	금정구청장
3	부곡시영아파트~부곡3동간 도로 개설공사	· 도로개설 L=115m, B=10m	2003. 3 ~ 2004. 12. 31	금정구청장

마. 2003 실시계획 고시 및 인가 ▷ 13건

순번	사 업 명	사 업 개 요	사업기간	시 행 자	비고
1	부곡시영APT~부곡3동간 도로개설공사('97~2002)	L=900m B=10m	'97.11.24~ 2005. 6.30	금정구청장	변경
2	부곡시영APT~부곡3동간 도로개설공사(2003년)	L=220m B=10m	'03. 7. 3~ 2005.12.31	금정구청장	
3	한독직업훈련원~조흥은행간 도로개설공사(2차)	L=411m B=12→20m	'03. 8.14~ 2005.12.31	금정구청장	
4	장전동 57-6~46번지 간 도로개설공사	L=70m B=10m	'03. 6. 5~ 2003.12.31	금정구청장	
5	구서동 1021-3번지 도로개설 공사 (소3-11호선)	L=20m B=6m	'03. 4.17~ 2003.12.31	김 정 순	
6	청룡동 577-18번지 일원 도로개설공사(소1-17호선)	L=238m B=10m	'03. 12. ~ 2005. 12.	(주) 경동	
7	대동대학	A=16,060㎡	'99.11. 1~ 2003.12.31	화봉학원 박성환	변경
8	부산가톨릭대학교	A=56,154㎡	'02. 5.31~ 2004.5.31	성모학원 정명조	변경
9	부산소년원	A=39,062.72㎡	'02. 5.30~ 2004.8.31	법무부 장관	
10	동래칸트리클럽	A=1,069,333㎡	'90. 6.27~ 2003.12.31	삼성물산(주) 송용로	변경
11	부산칸트리클럽	A=977,752㎡	'90.12.18~ 2003.12.31	사단법인부산칸트리 클럽 이사장 이정광	변경
12	부산대학교(40번지일원)	A=407,839㎡	'90.12.30~ 2004.12.31	부산대학교 총장	변경
13	부산대학교(30번지 일원)	A=201,733㎡	'88.12.~ 2005.12.31	부산대학교 총장	변경

IV 災難 · 災害 管理

I. 재난관리

가. 재난의 개요

재난이란 화재, 붕괴, 폭발, 교통사고, 화생방사고, 환경오염사고 등 주민의 생명과 재산에 피해를 줄 수 있는 사고로서 태풍, 홍수, 호우, 폭풍, 해일, 폭설, 가뭄, 지진 등 자연현상으로 인하여 발생하는 자연재해를 제외한 나머지를 지칭한다.

최근 우리나라에서 발생한 사고의 원인을 분석한 결과를 보면 불가항력적인 자연현상에 의해 발생하는 사고는 불과 12%에 지나지 않아, 재난은 우연히 발생하는 것이 아니라 충분히 예방할 수 있는 명백한 원인에 의하여 발생된다는 것을 알 수 있다.

나. 재난관리의 목적

재난관리 체계를 구축하고 재난의 위험요인 사전제거 등 예방대책 추진과 수습, 긴급구조 태세를 완벽하게 갖추으로써 재난으로부터 주민의 생명과 재산을 보호하고 피해를 최소화하는데 있다.

다. 재난관리체계 구축

재난관리에 관한 중요정책 심의 및 총괄·조정, 재난관리 업무의 협의, 조정을 위하여 안전대책위원회와 실무위원회를 구성, 운영하고 재난정보의 수집, 전파, 신속한 지휘 및 상황관리를 위해 재난종합상황실을 연중 계속 운영해 왔으며 관리체제는 다음과 같다.

<재 난 관 리 체 제>

구 분		구 성		운 영			
안전대책 위원회		18명(위원장) > 구청장, 위 원 > 유관기관장등17)		위원장이 필요하다고 인정할때			
안전대책 실무위원회		22명(위원장) > 부구청장, 위 원 > 유관 기관등 장이 지명한 소속직원21명)		"			
재난관리종합상황실	평상시	주간	야간, 공휴일	주간		야간, 공휴일	
		시간	장소	시간	장소	시간	장소
	비상시	재난규모(1,2,3급)에 따라 전직원의 1/2~1/3교대 근무반(7개반)편성		24시간운영 ○전반 > 09:00~21:00 ○후반 > 21:00~익일09:00		6층상황실	

라. 재난예방대책 추진

(1) 재난위험시설 지정, 관리

재난발생의 위험이 높거나 재난예방을 위하여 계속적으로 관리할 필요가 인정되는 시설에 대해서 재난위험시설로 지정하여 매월 정기 안전점검과 명절, 해빙기, 우수기 등 특정시기에 수시로 안전점검을 실시하는 한편, 시설 소유자에게는 조속히 보수·보강토록 촉구하고 있으나 민간시설 4개소 전부가 소유자의 경제적 어려움 등으로 보수·보강을 미루고 있는 실정으로서 현재 지정관리중인 재난위험시설 현황은 다음과 같다.

<재 난 위 험 시 설 현 황>

시설명	위치	시 설 현 황				위 험 요 인	상태 등급	지정 일자	비고
		사용승인 일 자	층수 (지하/지상)	연면적 (㎡)	구조				
삼동연립 주택	회동동 209-9	'79.2.28	1/2 (12세대)	813.23	RC 및 블럭조	지반침하에 의한 균열 정도가 심하여 붕괴 위험	D급	'96.3.14	재건축 추진중
영진연립 주택	회동동 209-10	'81.7. 3	3 (20세대)	1089.5	RC 및 블럭조	건물의 중앙부분 침하	D급	'98.3.31	재건축 추진중
회동연립 주택	회동동 209-8	'80.7. 2	2 (17세대)	824.16	RC 및 블럭조	목상중앙부분에 처짐 으로인한 균열 및 누수 현상	D급	'98.3.31	재건축 추진중
서동상가 시장	서4동 302	'80. 4	1/5	6480.32	RC	'96.4월 화재로 인한 2층부분 철근콘크리트 강도저하	D급	'96.8.24	

(2) 중점관리대상시설 지정, 관리

시설의 구조 및 상태 등에 위험요소가 있거나 그 규모, 이용인구면 등에서 재난의 예방을 위하여 계속적으로 관리할 필요가 있다고 인정하는 시설에 대해서 중점관리대상시설로 지정하여 매년 상, 하반기 2회에 걸쳐 정기 안전점검과 우수기 등 특정시기에 수시 점검을 실시하고 점검결과 이상이 있는 시설에 대해서는 보수, 보강하고 있으며, 중점관리대상시설 현황은 다음과 같다.

<중점관리대상시설 현황>

(단위 : 개소)

계	교량	육교	공사장	축대	아파트 연립주택	다 중 이용시설	광고물	위험물질 취급소	기타
400	29	2	11	11	242	22	26	29	28

(3) 안전점검의 날 운영

재난사고 발생의 원인분석 결과를 보면 안전불감증이 가장 큰 원인으로 지적되고 있다. 따라서 매월 4일(휴일인 경우는 익일)을 『안전점검의 날』로 지정하여 월별 중점 점검대상을 선정 안전점검을 통한 대형 재난의 발생을 사전에 예방하였으며, 각종 홍보매체를 통한 대대적인 홍보 및 각 가정 및 업소의 가스, 전기, 건물 등 시설을 주민들이 자율적으로 점검토록 함으로써 안전의식을 높이고 재난사고를 예방하는데 많은 기여를 하고있다. 따라서 이를 범시민적인 안전문화운동으로 발전시켜 앞으로도 지속적으로 운영해 나갈 계획이다.

마. 재난 조기수습태세 완비

(1) 재난대비도상연습 및 긴급구조훈련

예기치 않은 재난발생시 현장의 지휘체계와 유관기관과의 공조체제를 구축하여 재난수습능력을 배양하고 주민의 생명보호와 재산피해를 최소화하기 위하여 매년 소방서, 경찰서 등 유관기관 및 단체와 재난대비도상연습 및 긴급구조훈련을 실시하고 있으며, 2001년도 실시현황은 다음과 같다.

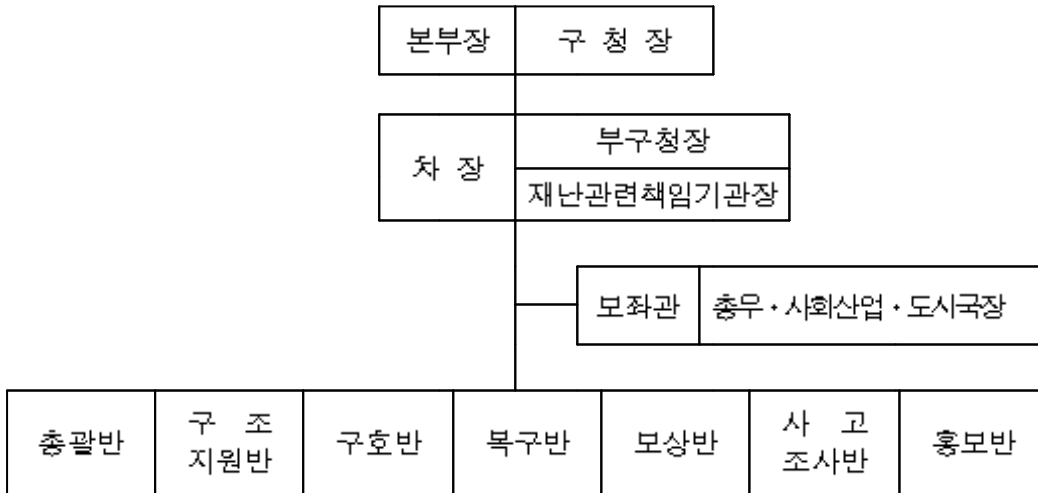
<2003. 재난대비 도상연습 실시현황>

연 습 명	일 시	장 소	참여기관수
대형 산불사고 수습연습	2003. 5.20 13:00~17:00	금정구청 7층회의실	5

(2) 사고대책본부 구성

재난발생으로 피해규모가 크고 그 영향이 시민에게 미쳐 신속히 대처할 필요가 있을 경우에 즉시 설치, 운영할 수 있도록 사고대책본부를 구성하고 있으며, 구성체제는 다음과 같다.

<사 고 대 책 본 부 구 성 체 계>



※ 실무7개반 근무인력은 재난규모 및 피해영향 정도에 따라 구 전직원의 1/4~1/2까지 조정배치함

(3) 재난대비 인적·물적자원 관리

재난의 조기 수습 및 피해 최소화를 위해 필요한 인적·물적 자원을 사전에 파악하여 유사시 신속히 동원할 수 있도록 관리하고 있으며, 그 현황은 다음과 같다.

<재난대비 인적·물적자원 관리현황>

□ 인적자원

일반, 소방, 경찰공무원 및 군인	기술 및 기능인력	의 료 인	특수·봉사단체
586 명	226 명	731 명	15개단체 684명

□ 물적자원

이재민수용 가능시설	응급구조차	의료기관 (입원실)	구조구난장비	진화장비	구호, 방제물자
15개소 3,778명	6대	10개소 (940개)	27종 135점	15종 802점	14종 1,500점

2. 재해예방 대책 추진

가. 목 적

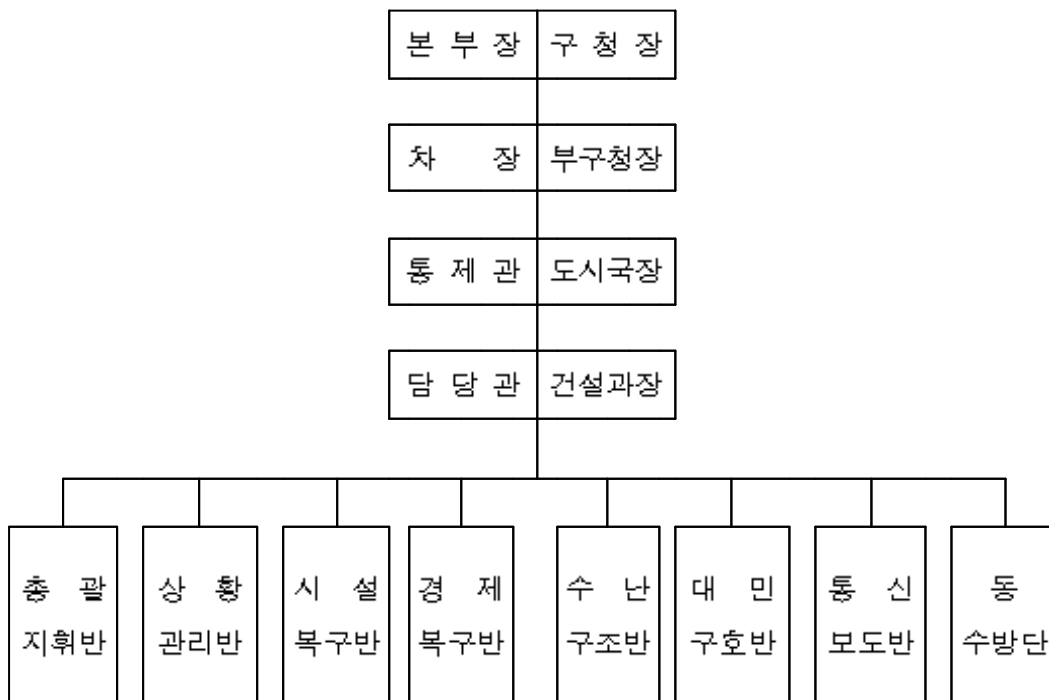
평소 방재의식의 생활화 및 사전 예방조치로 재해를 미연에 방지하는 한편, 자연재해에 대비하여 방재도상훈련 및 방재물자의 관리를 철저히하고, 재해발생이 예상될 경우 재해대책본부를 설치 운영함으로써 재해수습태세를 완비하여 주민의 생명과 재산 피해를 최소화하는데 있다.

나. 재해대책본부 운영

(1) 기구구성

재해발생 또는 재해발생 우려시 가용 행정조직과 인력장비를 통합한 지역단위 방재체제로 전환하여 재해에 신속히 대처하기 위한 금정구 재해대책본부를 설치 운영하고 있으며 기구표는 다음과 같다.

<금정구 재해대책본부 조직표>



(2) 단계별 근무체제

구분	상황 기준	근무체제
준비체제	“각종기상정보, 예비특보, 주의보”가 발령되어 재해발생이 예상되거나 이에 준하는 상황이라고 본부장이 판단한 경우	○상황실 설치운영(15명) · 구 : 재해대책관련부서 건설과, 건축과 지역경제과, 생활민원과 직원중심 · 동 : 직원 1명
경계체제	각종 기상특보중 경보가 발령되어 재해의 발생이 예상되는 경우 또는 본부장이 이에 준하는 상황이라고 판단한 경우	○상황실 설치운영(40명) · 구 : 실·과, 보건소 각 2명 (상황실 근무자 제외) · 동 : (동장, 주무중 1명 포함) 직원2명
비상체제	구 전역에 걸쳐 재해가 발생한 경우, 막심한 재해가 예상되거나 발생하였을 경우 또는 이에 준하는 상황이라고 판단한 경우	○상황실 설치운영(56명) · 구 : 전실·과 직원 1/2 근무 · 동 : 직원 1/2이상 교대 근무

다. 재해수습태세 관비

(1) 방재훈련 실시

재해발생에 대비하여 유관기관과 합동으로 매년 5월 방재도상훈련을 실시하고 있으며, 민방위훈련과 연계한 실제훈련을 상, 하반기 실시함으로써 피해발생시 수습 및 대응능력을 제고하고 있다.

(2) 방재물자 관리

장비 및 자재를 최근 10년간 평균사용량을 기준으로 계획하여 충분히 확보하고, 사태발생시 긴급 사용할 수 있도록 관리에 철저를 기하고 있으며, 현황은 다음과 같다.

<수 방 자 지 확보>

구분	포대류 (매)	묶음줄 (타래)	말 목 (개)	배수관,돌망태 (본)	비닐덮개류 (롤)	작업공구 (종/개)	비고
건설과	5,000	50	100	-	20	12/280	

<장 비 지 정 현 황>

계	더블랩	페이로다	그레이더	로 라	포크레인	덤 프	청소차
29	18	1	1	1	1	2	5

※ 페이로다, 그레이더 : 건설안전시험사업소

(3) 지해대책기금 확보

(단위 : 천원)

수 입				지 출			잔 액
합 계	2003년	과년도	이자수입	합 계	2003년	과년도	
847,533	96,515	584,701	166,317	397,342	236,501	160,841	450,191