

제 19 장 금정도서관

제 1 절 일반현황

제 2 절 2011년 주요업무 추진실적

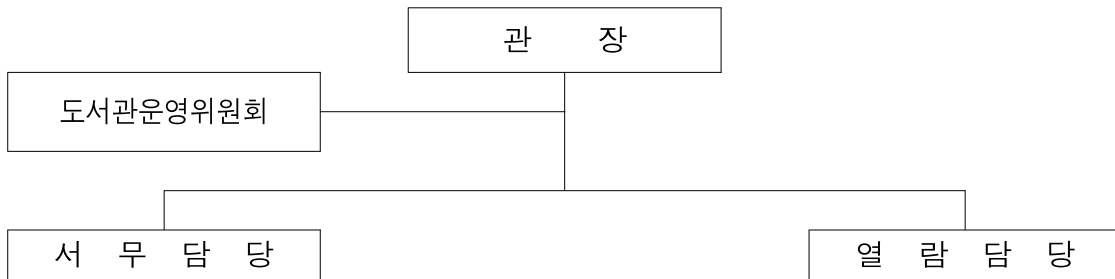
제 3 절 2012년 주요업무 추진계획

제 1 절 일 반 현 황

1. 시설 현황

- 규 모 : 부지-8,025㎡, 건물-8,466.27㎡(지하2층, 지상4층)
- 주요시설 : 일반열람실(3실), 종합자료실, 어린이자료실, 어린이정보실
디지털자료실, 다문화자료실, 문화강좌실(3실), 대강당 등

2. 기 구



3. 인 력

구분	합계	관장				행 정 직			사 서 직			기 능 직				
		5급	소계	6급	7·9급	소계	6급	7·9급	소계	전산	전기	난방	사보	조무		
정 원	20	1	3	1	2	9	1	8	7		1	1	4	1		
현 원	19	1	2	1	1	9	1	8	7		1	1	3	2		

4. 2011. 재정규모

(단위 : 천원)

세 입			세 출		
계	294,105		계	640,246	
임 대 료	89,519	30%	인 건 비	116,710	18%
사 용 료	14,400	5%	운 영 비	428,536	67%
국·시비보조금 등	190,186	65%	자료구입비	95,000	15%

5. 자료보유 현황

가. 도 서 : 151,062권

구 분	계	총류	철학	종교	사회과학	순수과학	기술과학	예술	어학	문학	역사
계	151,062 (100%)	6,781 (4%)	7,259 (5%)	4,042 (3%)	23,828 (16%)	9,194 (6%)	9,448 (6%)	7,073 (5%)	6,867 (5%)	64,341 (42%)	12,229 (8%)
총 합 실	101,164 (67%)	4,664	6,232	3,379	19,789	3,425	8,257	5,889	4,827	36,961	7,741
어린이실	41,233 (27.3%)	1,820	973	621	2,674	5,409	956	1,099	750	22,710	4,221
어린이정보실	6,654 (4.4%)	262	3	15	1,088	325	57	62	1,072	3,606	164
다문화실	2,011 (1.3%)	35	51	27	277	35	178	23	218	1,064	103

나. 비도서 :13,297점

구분	계	연속간행물		영상·음향자료					
		잡 지	신 문	CD	VIDEO	카세트 테이프	슬라이드	DVD	E-Book
점	13,297	59	13	1,565	3,502	975	53	4,112	3,018

제2절 2011년 주요업무 추진실적

1. 2011년 도서관 운영실적

가. 도서관 이용자 현황

(단위 : 명)

구분	총계	1일 평균	어린이		청소년		성인		전자 책	개관 일수
			남	여	남	여	남	여		
인원	707,612	2,564	57,631	58,227	77,310	84,697	197,990	227,259	4,498	276

나. 자료이용 현황

(단위 : 권)

구분	계	총류	철학	종교	사회 과학	순수 과학	기술 과학	예술	어학	문학	역사	정간물 / 전자책
계	928,672	76,703	40,582	19,752	88,304	69,139	46,672	34,722	38,914	380,659	82,541	50,684
종합자료실	398,525	9,303	28,505	10,417	54,333	11,685	35,597	16,170	14,356	144,417	28,918	44,824
어린이실	367,045	7,427	7,766	5,813	22,693	47,734	5,901	5,614	7,173	211,138	45,786	-
디지털자료실	59,545	52,753	1	-	-	-	-	4,499	2,274	7	11	-
어린이정보실	103,203	7,208	4,308	3,522	11,230	9,718	5,173	8,425	15,049	24,967	7,743	5,860
다문화자료실 (2011.12.7.개실)	354	12	2	0	48	2	1	14	62	130	83	

다. 자료실 이용자 현황

(단위 : 명)

구분	계	어린이 및 청소년		일반		전자책
		남	여	남	여	
계	476,268	79,159	86,703	139,337	166,571	4,498
종합자료실	211,244	19,203	24,825	77,718	89,498	
어린이실	180,318	47,500	48,531	31,117	53,170	
디지털자료실	47,014	4,306	2,163	26,188	14,357	
어린이정보실	37,446	8,117	11,155	4,237	9,439	4,498
다문화자료실 (2011.12.7.개실)	246	33	29	77	107	

2. 자료 확충

- 가. 자료구입 - 도서 : 9,528권(예산89,468천 원)
 - 비도서 : 446점(DVD 112점, E-book277점. 예산5,532천 원)
- 나. 기증도서 확보 : 5,730권(개인3,376권/단체2,354권)

3. 쾌적한 청사환경 조성

- 가. 화장실(1,3층) 칸막이 교체 및 도색으로 이용자 편의 제고
- 나. 열람실,식당 조명등 증설 및 교체로 이용자 시력보호
- 다. 대강당 시설정비(도색, 전등교체, 천의자세척, 바닥왁스 등)로 활용도 제고
- 라. 1층 로비 및 열람실 공기정화 식물 비치로 친환경 녹색공간 조성
- 마. 야외 유희 공간 계절별 초화 비치로 이용자 정서 함양

4. 독서 운동 활성화

가. 도서관 주간 행사 (2011. 4. 12 ~ 4. 18)

- 재활용품으로 만드는 나만의 악기 특강, 활기찬 노후를 위한 웃음치료 전자책 독서퀴즈, 청소년 토요일학교, 영화로 보는 영어 그림책 환경 테마도서 전시, 원화전시회 개최

나. 독서의 달 행사 (2011. 9. 1 ~ 9. 30)

- 도서관 홍보물 배부, 가족문학기행, 우리아이가 만든 그림책 전시회 어린이 및 일반인 강좌운영, 권장도서목록배부, 예쁜 엽서&책갈피 나눔 도서교환전, 독서회지“소나무” 배부

다. 독서회 및 동아리 운영

명 칭	회원수	운영실적	명 칭	회원수	운영실적
도담독서회(초등2학년)	15명	12회 연157명	금정독서회(중고생)	15명	12회 연87명
한울독서회(초등3학년)	15명	12회 연137명	고당독서회(주부)	15명	12회 연81명
찬솔독서회(초등4학년)	15명	12회 연123명	그림책연구회(주부)	12명	29회 연146명
누리독서회(초등5학년)	15명	12회 연105명	동화창작동아리	12명	24회 연211명
금샘독서회(초등6학년)	15명	12회 연73명			

라. 테마가 있는 도서 및 청소년 권장도서 코너 운영

- 기 간 : 2011. 1월~12월(12회)
- 내 용 - 매월 주제를 선정하여 도서 비치함으로써 주제별 독서 가능
- 분기별 청소년 권장도서 선정, 비치

마. 알뜰 도서 교환전 운영

- 기 간 및 장 소 : 2011. 9. 23(금) ~ 9. 24(토) 도서관1층 로비
- 내 용 : 개인 소장 도서의 1:1 교환 및 기증

구분	참여인원(명)	접수권수	교환권수	기타
2011년도	110	985	950	35권 기증

바. 어린이 독서체험 활동 전개

- 빛 그림 이야기 극장 : 상·하반기 총 25회 실시 104권, 277명 참여
- 일요 책이랑 친구랑 : 총 28회 680명 참여
- 토요일 이야기 보따리 : 총 20회 238명 참여

사. 독서진흥 프로그램 운영

- 책 읽는 가족선정 : 상·하반기 2회, 총 10가족 선정
- 독 서 퀴 즈 : 총 12회, 12권 60명 추천
- 독서통장 발급 : 총 313명 발급
- 어린이 독서통장왕 : 분기별 4회 개최, 20명 선정

아. 직장문고 운영·지원

- 운영대상 : 관내 사업체, 학교, 병원 등 10인 이상 직원을 둔 직장 및 단체
- 운영실적 : 11회 562권 대출 (동래병원 1개소)
- 운영내용 : 도서관내 우수 도서 각 기관 대출(주1회 50권) 및 반납

자. 공공도서관 통합도서서비스 운영

- 통합독서회원: 하나의 독서회원카드로 부산시 공공도서관에서 대출 가능
- 통합도서검색: 부산시 공공도서관의 모든 도서의 검색이 가능
- 타관반납서비스 : 모든 공공도서관에 도서 반납 가능

5. 지역주민을 위한 평생 교육프로그램 운영

가. 열린 인문 아카데미

- 1회(2월 주간강의) : 역사속의 인물과 다시 만나다(총4회 267명)
 - ▷ 1 강 : 불의 신 펠레의 도시, 호놀룰루
 - ▷ 2 강 : 그리스 산토리니의 역사와 경관
 - ▷ 3 강 : 古都 교토의 시간과 공간 그리고 삶의 이야기
 - ▷ 4 강 : 유산과 창조의 도시 파리의 박물관
- 2회(7월 야간강의): 역사속의 인물과 다시 만나다(총4회 172명)
 - ▷ 1 강 : 귀화한 외국인, 김충선의 삶과 의미
 - ▷ 2 강 : 청말 혁명과 여성해방의 선구자-추근
 - ▷ 3 강 : 님 웨일즈의 아리랑
 - ▷ 4 강 : 역도산, 전후일본의 아이콘이 된 이유

나. 소외계층 독서 및 문화프로그램 운영

- 복지시설 및 지역아동센터 독서지원활동 : 총 5개 기관 141회 운영
 - ▷ 복지시설 - 성바오로 요양원, 남광아동복지원
 - ▷ 지역아동센터 - 예일, 두레, 햇살 지역아동센터
- 노인독서활동지원사업
 - ▷ 운영실적 : 4개 기관 32회 운영, 648명 참가
 - ▷ 대 상 : 관내 노인대학 및 복지관 어르신
 - ▷ 내 용 : 책낭독, 웃음치료, 대활자본 도서대출, 영화상영 등
- 장애인 대상 도서택배 서비스 : 56회, 822권 대출

다. 계층별 독서문화 프로그램

대상	강좌명	운영기간	회수	인원	총인원
가족참여	인형극 공연(며느리와 벼이삭)	5.15	1	60	60
	한여름 도서관 작은 음악회	8.20	1	60	60
	가을독서문화축제	10.15	1	60	60
	고대영 작가와의 만남	12.27	1	64	64
	가족영화 상영	1월~12월	101		2,938

어린이	즐거운 글쓰기	1.5~1.28	16	25	330
	책읽기와 토론하기	1.6~1.27	4	24	83
	우리지도로 만나는 우리나라여행	1.4~1.25	4	25	96
	세계지도로 만나는 세계여행	1.4~1.25	4	24	85
	마인드맵으로 정리하는 역사 속 지배계층	1.6~1.27	4	28	102
	전설따라 삼천리 여행신문 만들기	1.12	1	20	15
	우리가족이 만난 여행이야기	1.20	1	20	14
	선사시대와 함께하는 여행신문 만들기	1.27	1	21	15
	참 쉬운 글쓰기	4.7~6.16	20	24	352
	뿌리 깊은 우리역사(선사~고려)	4.9~7.23	8	23	133
	쉽게 배우는 사자소학	4.5~7.19	15	16	174
	재 활용품으로 만드는 나만의 악기	4.17	1	20	20
	몸으로 말하는 그림책	8.4~8.25	4	20	80
	참 쉬운 글쓰기	8.3~8.25	8	25	184
	글쓰기는 나의 힘	8.3~8.25	8	26	160
	도서관에서 만나는 조선과학	7.27~8.13	6	20	96
	NIE로 보는 우리사회	8.2~8.16	3	20	54
	사회교과서, 세상을 만나다	8.2~8.16	3	20	51
	인터넷 중독, 바로알기	9.15	2	30	60
	열려라 동화나라	9.21~10.12	4	12	31
	참 쉬운 글쓰기	9.22~11.24	20	26	382
	부수로 배우는 한자나라	9.23~11.25	10	20	140
	뿌리 깊은 우리역사(조선~해방)	9.24~12.10	6	24	96
	교과서에 나오는 우리나라 보물 이야기	9.20~11.22	10	24	178
	철의 왕국, 가야로 떠나다	12.10	1	25	25
	청소년	청소년 논술교실	5.12~6.30	8	13
방학 청소년 논술교실		8.4~8.19	6	18	102
성인	자녀 독서지도	1/25	1	50	50
	오늘의 눈으로 읽는 고전	3/22,29	2	43	86
	책과 함께 자라는 아이들	4.6~6.1	9	23	144

성인	내 아이를 위한 부모교육	4.7~6.9	9	23	127
	엄마, 아빠가 배우는 동화구연	5.11~6.29	8	18	79
	인문학 기행(40계단 및 근대역사관 등)	6.16	1	35	35
	장르별 자녀독서지도	6/29~7/20	4	39	156
	내 손으로 만드는 북아트 세상	8.4~8.25	4	18	64
	자기주도 학습을 위한 학습클리닉	9/2~9/23	4	61	244
	마을사람들, 전통문화를 만나다	10.7~11.18	7	56	259
	사주 심리학	9.14~12.28	16	45	368
	내 눈이 읽고 내 마음이 표현하다	9.29~9.30	2	20	26
	사회지식 기부자, 독서 NIE를 만나다	11.3~12.8	6	15	42
	문학과 함께 행복한 삶을 위하여	11/30~12/21	4	20	80
어르신	사주 명리학(기초,심화)	4.27~8.10	32	35	596
	실버컴퓨터(기초반,중급반)	6.23~8.11	16	16	208
	실버컴퓨터-인터넷 정보관리사	9.20~12.6	17	16	180

6. 다문화 프로그램 운영

강좌명	운영기간	운영횟수	참가인원
영어 성인 강좌	4월 ~ 6월	24회	432명
영어 아동 강좌	4월 ~ 6월	24회	216명
중국어 성인 초급강좌	4월 ~12월	60회	794명
중국어 성인 중급강좌	4월 ~12월	58회	546명
중국어 아동 강좌	4월 ~ 6월	53회	449명
베트남어 성인 강좌	4월 ~12월	70회	244명
중국어 성인 주말반	8월 ~ 12월	17회	212명
베트남어 성인 초급반(평일)	8월 ~ 12월	17회	169명
베트남어 성인 주말반	8월 ~ 12월	17회	121명

7. 영어 도서관(어린이정보실) 이용 활성화

가. 영어 독서 진흥 프로그램

- 애니메이션으로 보는 영어동화 상영 : 총 51회 상영, 881명 참여
- 영어도서전시 : 총 6회 운영
 - ▷ 1- 2월 : 칼데콧 메달 위너 수상자의 대표작 모음
 - ▷ 3- 4월 : 뉴욕타임즈 우수그림책 수상작 모음1
 - ▷ 5- 6월 : 뉴욕타임즈 우수그림책 수상작 모음2
 - ▷ 7- 8월 : 케이트그린어웨이 수상작 모음
 - ▷ 9-10월 : 스토리타임에 인기 있는 원서와 번역서 그림책 모음
 - ▷ 11-12월 : 외국어로 읽는 한국어 그림책 모음
- 영어독서퀴즈 : 총 6회 운영, 50명 추첨

나. 어린이 영어 강좌 운영

강좌명	기간	회수	인원	참여인원
Funny English	1월	8	20	19
Fun Story English	1월	8	12	9
영어로 만나는 위인전	1월	4	13	8
GoGoSing English	3~4월	10	20	18
Kids English	4~6월	10	20	18
영어동화 Story Time(유아반)	3~4월	6	25	21
영어동화 Story Time(초등반)	4~5월	6	25	20
토요특강 영어 스토리텔링	3~6월	8	200	176
토요특강 원어민 StoryTelling	8월	4	90	63
4Cut eNIE (초등 고학년)	8월	8	20	16
Drama English 1기(초등 저학년)	8월	5	10	8
Drama English 2기(초등 저학년)	8월	5	10	9
영어동화 Story Time(유아반)	10~12월	7	25	21
영어동화 Story Time(초등반)	9~10월	7	25	22
토요특강 원어민 StoryTelling	9~11월	6	150	114
Kid's English II	10~12월	8	20	11
Drama English	9~10월	10	20	17
Christmas English Party	12월	4	40	37

8. 관내 학교 연계 독서교육

가. 유아 및 초등 독서교실 및 영어독서체험교실

- 일일독서교실
 - ▷ 유아 - 총 26개원, 41개반 1,544명 참여
 - ▷ 초등 - 총 7개교, 31개반 815명 참여
- 초등 방학독서교실 : 겨울·여름 총 2회 61명 수료

나. 중·고등학교 도서관 교육

- 청소년 도서관학교 : 2회 운영, 41명 참가
 - ▷ 내 용 : 책읽기와 글쓰기, 대화법, 심리치료, 진로탐색 등
- 청소년 토요일학교 : 4개교 14회 운영, 532명 참가
 - ▷ 대 상 : 관내 중학교 자기계발 활동반
 - ▷ 내 용 : 독서논술, 영화감상 후 독후활동 및 체험 학습 등
- 도서관 현장체험교실 : 금성전자공고, 동래여자중학교 2회 47명

9. 작은 도서관 지원사업 추진

가. 순회 사서 파견 : 4개관, 156회

- 대 상 : 4개관 【금샘마을도서관, 이야기동동작은도서관, 예일솔로몬, 장전2동(소정꿈나무) 작은도서관 】
- 내 용 : 수서, 분류·목록, 독서지원프로그램 운영

나. 순환 도서 대출 : 3개관, 1,050권

- 대 상 : 3개관 【금샘마을도서관, 소정꿈나무작은도서관, 예일솔로몬】
- 내 용 : 도서를 작은도서관에 순환 대출하여 작은도서관 도서로 활용

다. 유희도서 재기증 : 금정구 장애인 복지관 등 5개관, 974권

라. 도서관 업무 지원

- 통합자료관리프로그램 설치 및 교육 : 3개관
- 장서 점검 업무 지원 : 1개관
- 작은도서관 운영 상담 및 운영자 교육 : 수시

10. 도서관 정보화 사업 지속 추진

가. 도서관 업무의 전산화 강화

- 공공도서관 표준관리시스템 운영 : KOLASⅢ
- 국가자료 공동목록시스템 운영 : KOLIS - NET
- 홈페이지 운영 : 자료검색 및 대출현황, 전자도서관 등의 온라인 서비스 제공

나. 디지털자료실 서비스

- 기기설치현황 : 서버 2대, PC 44대, DVD전용롬 4석, VIDEO 1석,
스캐너 1석, 프린트석 2석, 노트북(유선14석), 어학코너2대
- 다양한 소프트웨어 제공: 한글, MS-Office 등
- 디지털 자료실 이용자 좌석예약 관리시스템(웹-BookingⅣ) 운영
- 다양한 교육 정보매체의 수집 및 제공 : DVD, E-Book, CD 등

다. 디지털자료실 현대화

- 노트북코너 증설 : 12좌석 증설(디지털실6좌석, 성인열람실6좌석)
- 인터넷코너 노후PC 교체 : 16대
- 이용자 예약프로그램 업그레이드 설치
- 정보시스템 유지보수 계약을 통한 효율적 관리

라. 다양한 정보환경 제공

- 국회도서관 논문 자료 등 DB 원문 서비스 제공
- 컴퓨터 강좌 운영 : 노인 등 소외계층 위주 정보화 교육
- 전산기기 정기점검을 통한 편의 제공
 - 디지털자료실 PC 정기점검(바이러스검사, 소모품교체)을 통하여 지역주민들
에게 보다 나은 정보화 환경 제공

11. 공모사업 선정 특별프로그램 운영(총6개 사업)

가. 평생학습관 지정

- 주관기관 : 부산광역시립시민도서관(지원금 : 4,000천원)
- 운영내용 : 책 놀이, 어르신 웃음치료, 독서 지도, 학습클리닉 등

나. 도서관 문학작가 파견사업

- 주관기관 : 한국도서관협회(지원금 : 8,200천원)
- 운영내용 : 시창작교실, 동시만지는 아이, 가족문학기행 등

다. 도서관과 함께 책읽기

- 주관기관 : 국립중앙도서관(지원금 : 3,680천원)
- 운영내용 : 두레지역아동센터와 연계한 독서 및 문화활동

라. 작은 도서관 순회사서 지원

- 주관기관 : 문화체육관광부(지원금 : 11,200천원)
- 운영내용 : 동성원·글누리·예일솔로몬·금샘도서관 순회사서 지원

마. 소외계층 평생교육 프로그램(지원금 : 5,000천원)

- 주관기관 : 부산광역시교육청, 부산지역평생교육정보센터
- 운영내용 - 소외계층 : 햇살지역아동센터.‘웃음꽃 피는 이야기 세상’
- 노인대상 : 사주 명리학, 웃음치료 등

바. 문화학교 운영(지원금 : 6,000천원)

- 주관기관 : 부산광역시
- 운영내용 : 열린인문아카데미, 청소년 토요일학교, 문학기행 등

12. 공모사업 선정을 통한 시설확충(총2개 사업)

가. 장애인 정보 누리터

- 주관기관 : 국립중앙도서관(지원금 : 14,000천원)
- 내 용 : 장애인 보조기기 및 프로그램 설치

나. 다문화자료실

- 주관기관 : 문화체육관광부(지원금 : 50,000천원)
- 내 용 : 기존 어학실을 다문화 자료실로 개조하여 다문화 자료 비치 및 프로그램 운영평생 학습 프로그램 운영

제3절 2012년도 주요업무 추진계획

Vision과 목표

— 교육도시 창조를 위한 열린 圖書館 —

- ❖ 讀書文化 활성화를 통한 ‘冊 읽는 금정 만들기’
- ❖ 共同體意識 涵養을 위한 교육·문화센터 역할 強化



중점추진과제

1. 最新 情報提供을 통한 창의적 人才 育成
2. 全 구민 平生教育을 위한 學習인프라 構築
3. 幸福都市를 지향하는 讀書文化運動 전개
4. 地域社會와 함께 적극적인 도서관서비스 실시
5. 利用者 中心의 열린 圖書館 環境 造成

1. 최신 정보제공을 통한 창의적 인재 육성

《 추진방향 》

- ◆ 양질의 자료를 신속하고 체계적으로 확보하여 지식정보서비스의 질적 향상
- ◆ 이용자 중심의 지식정보서비스 제공으로 이용자 만족도 제고

1 지식정보서비스 제공을 위한 자료 확충

- 도서 : 정기구입(격월), 비치희망도서구입(월2회)을 통한 최신성 유지
 - ▷ 도서구입비 : 117,000천원(10,000여권)
 - ▷ 일반도서, 아동도서, 영어도서, 다문화 도서 등 분야별 구입
- 비도서 : 전자책, DVD 등 ▷ 비도서구입비 : 5,000천원(200여점)
- 정기간행물 : 이용자 설문조사 등을 통한 추천·희망자료 구독
 - ▷ 정기간행물 구입비 : 11,808천원
 - ▷ 국내외 신문 16종, 잡지 71종, 다문화 정간물 9종
- 기증 자료의 효율적 관리
 - ▷ 양질의 도서는 도서관 장서로 등록
 - ▷ 미등록자료 : 도서교환전 활용 및 작은도서관·복지관에 재기증
- 이용자 대상 자료이용 만족도 조사, 장서특성화 및 장서개발 전략에 따른 자료 확충

2 이용자 중심의 지식정보서비스 제공

- 다양한 도서정보 제공을 통해 도서 선택에 도움을 줌
 - ▷ 이달의 주제별 추천도서, 분기별 청소년 추천도서, 테마도서전시
각 기관별 추천도서 홈페이지 게재 및 별도 코너 마련
 - ▷ 영어도서는 난이도별 비치를 통해 수준별 이용이 가능하도록 함
- 비치희망도서의 신속한 제공 및 도착알림 SMS 발송

2. 전 구민 평생교육을 위한 학습인프라 구축

《 추진방향 》

- ◆ 전 구민이 참여할 수 있는 맞춤형 프로그램 운영
- ◆ 다양한 평생학습 기회제공으로 교육도시 금정구 창조에 앞장 섬

1 생애주기별 평생교육프로그램 운영

- 각 생애주기별 요구사항에 맞춘 프로그램 운영
- 어린이 : 학습, 어학, 만들기 강좌 및 독서관련 강좌
- 청소년 : 교양강좌 및 고전명작 읽기 프로그램
- 일반인 : 인문학, 학부모교육, 자녀교육지도, 독서관련강좌 등
- 어르신 : 웰빙, 건강, 자서전쓰기, 실버컴퓨터 등
- 주간 및 야간, 주말 강좌를 통해 직장인과 대학생 등 참여 유도

2 함께 행복한 사회를 위한 소외계층 지원 프로그램

- 대상 : 관내 복지시설 및 지역아동센터, 노인복지센터
- 내용 ▷ 어린이 : 그림책 함께 읽기, 다양한 독후활동, 글쓰기 교육
▷ 어르신 : 추억의 영화상영, 웃음치료, 큰글자도서 대출 등

3 테마가 있는 방학특강

- 시기 : 겨울방학(1월), 여름방학(8월)
- 대상 : 유치원생 및 초·중학생
- 내용 : 다양한 독서놀이, 글쓰기, 책읽기와 연극놀이, 도서관 학교

4 자원봉사 양성 교육

- 강좌수료자의 작은도서관, 복지관등 자원봉사 추진
- 자원봉사 지원자 대상의 전문반 운영

3. 행복도시를 지향하는 독서문화운동 전개

《 추진방향 》

- ◆ 범구민 독서생활화 유도를 위한 독서문화 행사 추진
- ◆ 전 가족이 함께 하는 참여프로그램 운영

① 독서문화 행사 추진

- 도서관주간 행사(4월), 독서의 달(9월)
 - ▷ 권장도서목록 배부, 독서관련 특강운영, 독서퀴즈, 도서교환전 등
- 구민 독후감 공모(9월)
 - ▷ 구민독서생활화를 위한 좋은 독후감 선발
- 작가와의 만남
 - ▷ 문학 및 인문학 작가초청을 통한 토론회 개최
- 사서와 함께 하는 학부모 독서여행
 - ▷ 독서를 통한 이야기 나누기, 글쓰기, 특강 등으로 자신의 내면보기 앞으로의 인생계획을 세우는 계기 마련

② 가족 참여 프로그램

- 문학 기행 및 탐방 : 작가 생가 방문 및 지역의 역사 문화 탐방
- 지역 자연 관찰 : 식물, 곤충 관찰을 통해 우리고장 알아보기
- 문화 행사 : 전문 극단 및 대학 동아리, 자선공연단체를 통한 아동극 음악회 등 문화 행사

③ 상설 독서문화 프로그램

- 책 읽는 가족 및 독서통장왕 선정 및 매월 독서퀴즈
- 독서 동아리 운영 : 어린이, 청소년, 성인동아리 독서토론 등
- 빛 그림이야기, 책이랑 친구랑, 토요일이야기 보따리 등 상시 운영

4. 지역사회와 함께 적극적인 도서관서비스 실시

《 추진방향 》

- ◆ 찾아가는 도서관 서비스로 적극적 자치행정 실현
- ◆ 이용자 중심의 열린 공간 조성으로 주민과 함께하는 구정 실현

① 작은 도서관 지원 및 협력강화

- 대상 : 금정구 관내 작은 도서관
- 내용 : 운영지원, 독서문화프로그램운영, 유희도서 채기증 등

② 찾아가는 도서관

- 지역아동센터, 복지관 등 소외계층 아동 시설방문을 통한 독서 및 문화프로그램 지원
- 거동이 불편하신 어르신들의 독서활동을 위해 경로당, 복지회관 방문
- 무인 반납기를 통한 이용자 편의 도모 : 롯데마트 등 주요지역(4곳 6개) 비치
- 직장문고, 장애인 택배 서비스

③ 교육기관과 함께 하는 독서문화프로그램

- 유치원, 초등학교 대상 도서관견학 및 일일독서교실
- 부산대학교 민족문화연구소와 함께 하는 열린 인문아카데미 운영
- 관내 문화기관 및 대학 동아리의 열린 공연 추진

④ 도서관 홍보 강화

- 소식지 발간(년 2회) : 도서관 소개, 독서문화진흥프로그램, 추천도서 이용후기, 독후활동 및 독서교육 소개, 지역문화정보 등
- 팸플릿 제작(년 1회) : 도서관 소개, 이용 및 연간 행사 안내 등
- 도서관, 구청 홈페이지 및 트위터, SMS를 통한 행사 및 이용안내

5. 이용자 중심의 열린 도서관 환경 조성

《 추진방향 》

- ◆ 쾌적하고 편리한 환경으로 찾고 싶은 도서관 조성
- ◆ 지속적인 시설·서비스 개선으로 이용자 만족도 향상

① 지속적인 도서관 이용 만족도 조사

- 자료이용 만족도 조사(연1회)
- 시설이용 및 이용서비스현장 만족도 조사(연1회)
- 독서문화진흥프로그램 만족도 조사(매 강좌 종료 시)

② 쾌적한 청사시설 유지·관리

- 열람실 LED 조명교체 및 버티컬 보수, 디지털자료실 의자교체
- 대강당 천정 방수공사, 대기실 계단 및 음료준비대 자체제작
- 지하1층 화장실 개보수로 연차 시행된 민원화장실 공사완료
- 휴게공간 장의자(30개) 교체, 파고라(Pergola) 도색, 자갈 정비
- 4층 휴게공간(2개소) 바닥 방수공사로 건물 내부 누수 방지

③ 이용자 편리를 위한 적극적인 서비스

- 독서회원 회원가입용 PC설치 : 이용자가 직접 PC를 통해 독서회원에 가입함으로써 신청서 작성 등에 따른 불편해소 및 개인정보 보호
- 이용자 불편사항 해소 : 홈페이지 건의사항 확인 및 신속 조치
- 열람실 지도 감독을 통한 학습 환경 조성 : 청경 및 자원봉사자

열람실 야간 이용자 모니터링 실시

- ◆ 시기 및 대상 : 화요일~일요일 18:00~22:00(열람실 야간 이용자)
- ◆ 내 용 : 시험기간이 아닌 평상시 이용자수에 따라 열람실 일부 개방
- ◆ 기대효과 : 각 실의 개별 냉·난방기 사용 억제로 공공기관 저탄소 에너지 절감 정책에 적극 동참

