

제 13 장 도시안전

제1절.. 재난안전 대책

제2절.. 복구지원

제3절.. 민 방 위

제4절.. 가로정비

제5절.. 광고물 관리

제6절.. 기전관리

제1절 재난안전 대책

1. 재난의 정의

가. 자연재난

태풍 · 홍수 · 호우 · 폭풍 · 해일 · 폭설 · 가뭄 · 지진 · 황사 · 적조
그 밖에 이에 준하는 자연현상으로 인하여 발생하는 재난

나. 인적재난

화재 · 붕괴 · 폭발 · 교통사고 · 화재방사고 · 환경오염사고 그밖에 이와 유사한
사고로서 국가 또는 지방자치단체 차원의 대처가 필요한 인명 또는 재산의 피해

다. 국가기반재난

에너지 · 통신 · 교통 · 금융 · 의료 · 수도 등 국가 기반체계의 마비와 전염병 확산
등으로 인한 피해

2. 재난관리의 목적

재난관리 체제를 구축하고 재난의 위험요인 사전제거 등 예방대책 추진과
수습, 긴급구조 태세를 완벽하게 갖추어 재난으로부터 주민의 생명과 재산을
보호하고 피해를 최소화 하는데 있다.

3. 재난관리체제 구축

가. 재난안전대책본부의 운영

준비단계

- 상시대비체제 : 특별한 재난발생의 징후는 없으나 재난 발생시 신속한
대응을 위하여 지속적인 상황관리가 필요한 단계
- 사전대비체제 : 기상청 발표 예비특보 또는 주의보의 발령으로 대비가
필요한 단계 및 본부장이 인정하는 단계

□ 비상단계

- 자연재난 : 기상청 발표 기상종합정보 중 경보발령으로 재난발생 위험이 상당한 수준 이거나 본부장이 인정하는 단계
- 인적재난 : 재난안전대책본부를 설치하여 수습·복구가 필요하며 중앙부처 차원의 지원·협조가 필요한 각종 대형재난

나. 비상 단계별 근무 요령

□ 상시대비체제

○ 근무인원

- ▷ 주 간(09:00~18:00) : 도시안전과(상황실장 : 도시안전과장)
- ▷ 야 간(18:00~익일09:00), 공휴일 : 당직실 (상황실장 : 당직반장)

○ 상황근무자 임무

- ▷ 각종 재난사고 상황의 접수·확인, 규모유형판단 계통보고
- ▷ 유관기관 통보·전파 및 초동조치 강구
- ▷ 기상정보, 재난관련 정보 파악 확인
(경찰서·소방서 자료, TV, 라디오,신문보도 사항 등)

○ 안전관련 조치

- ▷ 안전·재난관련 정보의 신속하고 효율적인 수집 전파
- ▷ 관계부서별 정보내용에 따른 안전조치 신속 이행

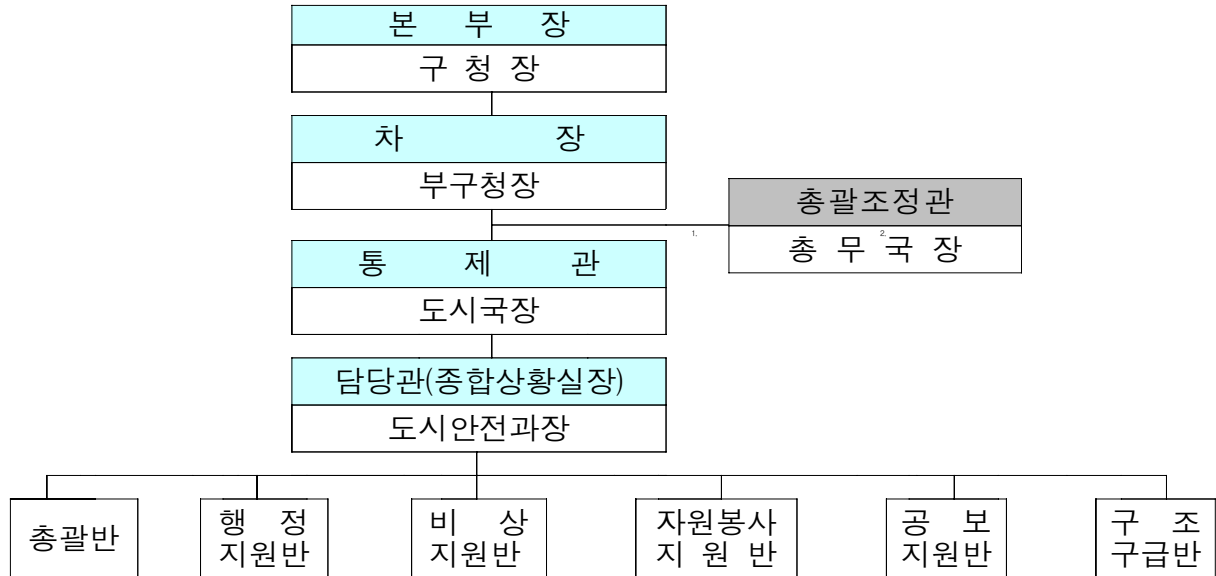
○ 사전대비체제

- ▷ 區 : 사전대비체제반 재난안전대책상황실 2개조(A, B조) 17명 근무, 전직원 비상체제 유지
- ▷ 洞 : 직원 1명 동사무소 대기, 전직원 비상체제 유지
- ▷ 근무시간 : A조 비상발령시부터 익일09:00까지 , B조 익일09:00 교대

○ 비상체제

- ▷ 區 : 비상체제반 재난안전대책상황실 2개조(A, B조) 42명 근무, 직원 1/2 비상근무
- ▷ 洞 : 직원 1/2 교대근무
- ▷ 근무시간 : A조 비상발령시부터 익일09:00 . B조 익일09:00 교대

다. 재난안전대책본부의 구성 운영



4. 재난 예방 및 대응 태세 완비

가. 2007년도 지역안전관리계획

지역실정에 맞는 재난안전관리체제를 구축함으로써 국민의 생명과 재산을 보호하는데 목적이 있다. 구성은 자연재난, 인적재난, 국가기반재난 3개분야 6편으로 되어 있으며 계획수립 주기는 1년으로 구 안전관리위원회 심의를 거쳐 확정 후 제작하여 재난관련부서 및 유관기간에 배포한다. 이는 「예방중심의 방재행정 구현」에 행정역량을 집중하고 재난대응능력 및 협조체제를 구축하여 국민의 안전한 삶을 보장하는데 기여하고 있다

나. 안전문화운동 추진

1) 안전점검의 날 운영

매월4일을 법정 『안전점검의 날』로 지정하여 전 민.관 기관, 민간단체, 주민 등이 매월 소관분야에 대해 안전점검을 생활화 하도록 매월 행사를 실시하며 대대적인 홍보 및 소관분야 시설물 점검행사, 안전표지판 설치, 안전문화 캠페인 및 「비상구는 생명문」 등 홍보 활동을 매월 전개하여 재난사고를 예방하는데 목적이 있으며 2007년도 『안전점검의 날』 운영결과는 다음과 같다.

□ 운영결과 : 월 1회

- 시설물 점검 : 재해취약지, 다중이용시설 등 안전점검 13회 14개소
- 각종 캠페인 실시 : 안전한 추석 보내기 등 안전사고예방 캠페인 3회
- 재해약자 밀착형 안전복지서비스 : 19회 219세대

2) 재난예방 주민 홍보

□ 재난예방 홍보물 제작 : 2종 4,000매

- 어린이 안전일기장 1,000권
- 물놀이 안전예방 홍보물(문구용 자) 3,000개

□ 제14회 방재의 날 기념 재난예방 포스터·사진전시회 개최

- 기 간 : 2007. 5. 29. ~ 6. 1
- 장 소 : 구청 본관 1층 구민홀 및 2층 전시공간 76점 전시

□ 재난영상물 상영 : 금정도서관 영화상영관(주2회)

□ 구 홈페이지 상설·수시 재난 홍보 : 시기별 주민행동요령 홍보

3) 안전관리현장 3주년 행사 개최

2007. 11. 2 안전관리현장선포 3주년 실천행사를 대대적으로 전개하여 정부와 국민 모두가 함께 참여하고 협력하여 안전한 국가를 실현하고 안전관리의 중요성을 범 국민적으로 전파하는 데 중점을 두고 실시하였음

□ 안전점검 관련 전직원 교육 실시 : 2007. 11월 정례조례 시 DVD 상영

□ 안전문화 UCC 공모전 및 안전관리현장 사이버 퀴즈대회 개최

□ 안전문화 캠페인 실시 : 2007. 11. 2. GS마트 앞 사거리

□ 안전관리현장 보급 확대

- 금정구 홈페이지에 안전관리현장 표준문안 게시 : 2007. 10 .22 ~ 11. 5
- 특정관리대상 시설주 등에 안전관리현장 발송

□ 동절기 재난안전관리실태 점검

- 기 간 : 2007. 10. 20 ~ 11. 20
- 대 상 : 다중이용시설 및 특정관리대상 시설물

다. 재난대비 교육

재난대응능력을 배양하고 안전에 대한 경각심을 일깨워 주민의 안전한 삶을 보장하고 안전가치관 함양을 위해 유관기관과 협조하여 재난 예방교육을 실시하였으며 2007년도 실시현황은 다음과 같다.

- 화재·지진·풍수해 관련 방재교육 영상물 방영
 - 직원교육 (구 정례조례시, 상황실 비상근무자 교육) : 2회 342명
 - 주민교육 (민방위통대장 및 대원 방재교육) : 32회 6,450명

- 여름철 물놀이 안전사고 예방 실시간 방송교육 실시
 - 일 시 : 2007. 6. 27(수) 09:00 ~ 12:00
 - 장 소 : 금정구 장서초등학교, 장전초등학교, 금정초등학교
 - 교육인원 : 2,775명
 - 참여기관 : 금정구청, 남해지방해양경찰청
 - 교육내용 : 수상 긴급인명구조 전문키의 여름철 물놀이 안전교육 특강 및 홍보물 배부(문구용자)

- 여름철 물놀이 안전사고 예방 현장 체험교육 실시
 - 일 시 : 2007. 6. 16(토) 11:00 ~ 12:00
 - 장 소 : 승산수영장(구서2동 소재)
 - 교육인원 : 577명(금정, 장전, 구서초등학교 4학년 전교생)
 - 내 용 : 물놀이 사고 대처 및 구조·구급 체험

- 기상정보활용 방재교육 실시
 - 일 시 : 2007. 9. 18(화) 10:00 ~ 12:00
 - 장 소 : 금정구청 4층 전산교육장
 - 교육대상 : 직원 24명
 - 내 용 : 인터넷상의 <방재기상정보시스템>을 활용한 기상관측의 정확한 자료활용과 실습위주의 교육
 - 교육효과 : 재난부서 직원의 기상분석 정보 교육을 통하여 자연재난의 사전예방과 대책마련

라. 재난 대비 훈련

재난발생시 신속한 대응체제 구축을 위해 금정구와 유관기관 합동으로 도상 훈련과 실제 현장훈련을 실시하여 주민의 생명과 재산을 보호하는데 목적을 두고 실시되었으며 2007년도 실시현황은 다음과 같다.

<2007. 재난대비 훈련 실시현황>

훈 련 명	일시 및 장소	내 용	참여인원
'07.재난대응안전한국훈련	2007. 5. 14. ~ 5. 16(2박3일) 수영강 동대교 일원 금정구재난대책본부상황실	풍수해 · 지진대비현장훈련 유형별 도상훈련	1,160명
재난대응 모의훈련	2007. 4. 16 14:00 ~ 15:00 서1동 동진경로당 앞	가스폭발 화재대비 현장훈련	160명
	2007. 6. 15 14:00 ~ 15:00 남산동 두실교 앞	풍수해대비 현장훈련	120명
화재대피 훈련	2007.11.15 14:00 ~ 15:00 두구동 화훼 단지	화재진화 및 대처요령 현장실습	168명

마. 재난관리기금 확보

(단위 : 백만원)

합 계	수 입			2008년 지출계획	2007년말 잔액
	2008년 전 입	2007년 이 월	이자수입		
933	120	777	36	84	777

제2절 복구지원

1. 재난예방대책 추진 - 특정관리대상시설 지정, 관리

가. 재난위험시설 [D·E 급]

재난발생의 위험이 높거나 재난예방을 위하여 계속적으로 관리할 필요가 인정되는 시설에 대해서 재난위험시설로 지정하여 매월 정기 안전점검과 명절, 해빙기, 우수기 등 특정시기에 수시로 안전점검을 실시하는 한편, 시설 소유자에게는 조속히 보수·보강토록 촉구하고 있으나 민간시설 1개소가 소유자의 경제적인 어려움 등으로 보수·보강을 미루고 있는 실정으로서 현재 지정 관리중인 재난위험시설 현황은 다음과 같다.

<재난위험시설 현황>

시설명	위치	시설 현황				위험요인	상태 등급	지정 일자	비고
		사용승인 일자	층수 (지하/지상)	연면적 (㎡)	구조				
서동상 가시장	서4동 302	'80. 4.	1/5	4,950	RC	'96.4월 화재로 인한 2층 부분 철근콘크리트 강도저하	D급	'96. 8.24	

나. 중점관리시설 [A·B·C 급]

시설의 구조 및 상태 등에 위험요소가 있거나 그 규모, 이용인구면 등에서 재난의 예방을 위하여 계속적으로 관리할 필요가 있다고 인정하는 시설에 대해서 특정관리대상시설[중점관리시설]로 지정하여 매년 상, 하반기 2회에 걸쳐 정기 안전점검과 우수기 등 특정시기에 수시 점검을 실시하고 점검결과 이상이 있는 시설에 대해서는 보수, 보강하고 있으며, 중점관리대상시설 현황은 다음과 같다.

(단위 : 개소)

계	교량	육교	공사장	축대·옹벽	아파트 연립주택	다중이용 건축물	광고물	위험물 시설	기타
376	29	3	3	9	214	53	13	38	14

2. 재난대비 인적·물적자원 관리

재난의 조기 수습 및 피해 최소화를 위해 필요한 인적·물적 자원을 사전에 파악하여 유사시 신속히 동원할 수 있도록 관리하고 있으며, 그 현황은 다음과 같다.

<재난대비 인적·물적자원 관리현황>

□ 인적자원

민방위대원	기술 및 기능인력	의료인	특수·봉사단체
309개대 17,430명	115명	2,060명	53개 단체 1,898명

□ 물적자원

이재민수용 시설	응급구조차	의료기관 (입원실)	구조구난장비	진화장비	구호·방제 물자
29개소 6,154명	14대	21개소 (1,316개)	12종 159점	10종 2,116명	10종 691점

3. 재해수습태세 완비 - 방재물자 관리

장비 및 자재를 최근 10년간 평균사용량을 기준으로 계획하여 충분히 확보하고, 사태발생시 긴급 사용할 수 있도록 관리에 철저를 기하고 있으며, 현황은 다음과 같다.

<수 방 자 재 확보>

구 분	포대류 (매)	묶음줄 (타래)	말 목 (개)	비닐덮개류 (롤)	작업공구 (종/개)	모래 (m³)
도시안전과	10,000	10	20	10	12/280	100

<장 비 지 정 현 황>

계	더블캡	페이로다	그레이더	제설기	염화칼슘살포기	덤 프	청소차
42	20	2	2	3	2	2	11

※ 페이로다, 그레이더 : 건설안전시험사업소

4. 지역자율방재단 운영

날로 대형화, 복합화 되어가는 자연재난을 행정의 역량만으로 대처에 한계가 있어 민간의 자율방재 역량을 강화하고, 재난관리를 행정과 상호보완적으로 추진하기 위한 민간조직으로서의 자율방재 체제 구축의 필요성으로 2005년 10월 12일 금정구 지역자율방재단이 구성되어 재난 예방·대비·초기대응 및 피해조기수습 등 방재분야에 적극 활동하고 있다.

조직은 18개동 305명으로 단장 1명, 간사 1명, 동대표 18명으로 구성되어 있으며, 방재단의 활동방향 검토·조정 및 정책 건의 등을 목적으로 지역자율방재협의회를 두고 있다.

2007년 방재단의 주요 활동사항은 다음과 같다.

- 2007. 11. 2. 안전관리현장실천주간 3주년기념 안전문화운동 캠페인 참여
- 2007. 9. 20. 안전한 추석명절 보내기 캠페인 참여
- 2007. 8. 8. 여름철 재난대비 훈련 참여
- 2007. 5. 31. 풍수해 예방 캠페인 및 하천 정화활동 참여
- 2007. 5. 25. 제13회 방재의 날 기념식 참석
- 2007. 5. 14. 재난대응 안전한국훈련 현장훈련 참여
- 2007. 5. 10. 민관군 협력체계 구축 간담회 참여
- 2007. 5. 8. 안전복지서비스 발대식 참여
- 2007. 1. 26. 겨울철 설해대비 비닐하우스 피해경감 캠페인 참여
- 매월 9일 지역자율방재협의회(방재단 동대표 월례회) 개최

제3절 민 방 위

1. 민방위 일반

민방위란 적의 침공이나 전국 또는 일부지방의 안녕질서를 위태롭게 할 재난으로부터 주민의 생명과 재산을 보호하고 공공 건축물, 설비, 문화재 등을 방호하고 신속한 복구를 도모하는 것을 목적으로 하는 조직적인 비군사적 제 활동을 말한다. 최근에는 민방위란 국가안보의 개념뿐만 아니라 시대변화에 부응한 실용민방위로서의 개념으로 자리잡고 있는데, 이는 가정생활 및 사회생활에서의 다양하고 새로운 형태의 재난·재해에 대한 예방 및 대처를 민간인이 주체가 되어 행하는 모든 방호활동을 말한다.

□ 실용 민방위의 유형

가정생활에서의 민방위	사회생활에서의 민방위
<ul style="list-style-type: none"> · 경보식별 및 비상대비시설 활용 · 생활필수 기기·시설물 사용법 · 화재예방 및 원인별 대처요령 · 전기·가스 안전 수칙 준수 	<ul style="list-style-type: none"> · 산업재해 및 오염 예방과 대처요령 · 풍수해 사전점검 및 긴급 사태발생시 행동요령 · 교통안전, 사고 발생 시 행동요령 · 응급처치 및 인명구조 요령

가. 민방위대 조직 운영의 내실화

민방위대의 효율적인 관리를 위하여 지역, 직장 여건에 맞는 편제 운영으로 국가안보와 방재의 핵심조직으로 육성하여 민방위 사태 발생 시 신속히 대처할 수 있도록 비상망을 정비하는 등 조직 운영에 내실을 기하고 있다.

<민방위대 조직(2007)>

구 분	대 수	대 원 수(명)				
		계	의무자	지원자	41세이상 대장	여자대장
계	309	17,358	17,049	-	174	135
지 역	276	15,710	15,434	-	142	134
직 장	32	1,551	1,519	-	31	1
기 술	1	97	96	-	1	-

<연도별 민방위대 편성현황>

구 분	2001년	2002년	2003년	2004년	2005년	2006년	2007년
대 수	429	431	421	312	312	312	309
대원수(명)	33,172	32,905	30,990	30,869	28,595	28,378	17,358
증 감	△10,390	△267	△1,915	△121	△2,274	△217	△11,020

<기술지원대 기술소지 현황>

계	기계	전기·통신	토목·건축	항공,산업	운 송	정보처리	기타
97명	26명	28명	10명	3명	2명	6명	22명

1) 주민신고 태세 강화

지역실정에 맞는 주민신고망 체제구축 및 정비를 위해 연 2회 정기정비 및 분기1회 이상의 수시 정비를 하고 있으며, 주민신고 대상을 대공위주에서 일반 생활사범 즉, 각종 재난·환경·질서과괴 행위 등 우리생활을 위태롭게 하는 모든 것에 확대하여 운영하고 있다.

<주민 신고망 현황>

(2007.12.31 현재)

계	기본신고망	특별관리망	이동신고원	고정신고원
2,367명	1,952명	35명	182명	198명

<특별관리망 현황>

계	오 지	해 안	사 찰	집단하숙촌	기 타
35명	-	-	25명	-	10명

<고정신고원 현황>

계	요식숙박	약 국	다 방	이미용업소	다중집합지	기 타
198명	45명	18명	6명	20명	22명	87명

<이동신고원 현황>

계	감시원	각종배달원	택시운전원	버스운전원	관광운수업	기 타
182명	4명	20명	34명	11명	4명	109명

2) 주민신고 교육 및 홍보

신고요원의 정예화를 위해 기본, 특별, 고정, 이동신고원에 대해 분기별 교육을 실시하고, 주민신고 집중홍보기간중 주민신고 활성화를 위해 현수막 및 입간판 설치, 전단지, 홍보용책자 등을 제작 배포하였고, 인터넷과 유선방송을 통해 청소년 및 젊은층에 대한 다양한 홍보를 강화하고 모의 메시지 훈련을 1회 실시하였다.

나. 민방위 시설 확충 및 관리

유사시 시설의 즉각적인 활용과 지역주민에게 가까이 있는 필수적 시설이므로 정기(월1회 이상) 및 수시 점검을 실시하여 대비하고 있다.

<대 피 시설>

(2007.12.31 현재)

구 분	소요면적 (㎡)	보 유 면 적(㎡)					확 보 비 율
		계	정부지원	공 공	자 체	민 간	
개 소	214,252	106	1	8	12	85	109%
면 적		235,012	625	17,028	5,269	212,090	

<비상급수 시설>

(2007.12.31 현재)

구 분	소요량 (t)	보 유 면 적(t)					확 보 비 율
		계	정부지원	공 공	자 체	민 간	
개 소	6,473	77	3	10	38	26	111%
생 산 량		7,199	918	960	3,461	1,860	

다. 민방위 장비현황

테러 및 민방위 사태에 대비하고 화재등 유사시에 활용할 수 있도록 주기적인 점검을 실시하여 만일의 사태에 대비하고 있다.

(단위 : 점)

계	공통 장비	지역특성 장비	권장장비	화생방 장비
13,222	642	613	14	11,953

2. 민방위 교육 훈련

가. 교육 훈련의 방향

민방위의 위상 및 역할을 재정립하여 국내외 안보환경의 변화에 부응하는 건전한 안보관 확립 및 각종 국제 행사에 대비하여 국민 안전의식 함양 및 일반 소양 강화에 중점을 두고 실시하였다.

나. 2007 민방위교육 실적

민방위대원의 기본태세 확립 및 민주화, 자율화, 개방화에 따른 국민소양의 함양과 각종 재해·재난 수습 능력 제고를 위해 소양교육, 실기교육 등으로 구분하여 실시하고 비상사태 발생 시 대응능력 제고를 위한 생활민방위를 정착 시키는 계기가 되었다.

<교육 실시 결과>

구 분	대 상	참 석	참 석 율
계	17,358명	17,343명	99.9%
대 장 교 육	276명	276명	100%
일 반 교 육	6,034명	6,019명	99.7%
지원대원 교 육	97명	97명	100%
비상소집 훈 련	10,951명	10,951명	100%

다. 2008. 민방위교육 및 훈련 계획

구 분	계	상 반 기	하 반 기
계	17,029명	17,029명	-
대 장 교 육	300명	300명	-
일 반 교 육	5,907명	5,907	-
지원대원 교 육	85명	85명	-
비상소집 훈 련	10,737명	10,737명	-

1) 교육개선과 대원 편의시책 적극 추진

- 지하철 안전 체험식 교육 운영 ○ 주말 민방위 교육 운영
- 민방위 현지 교육 운영 ○ 재난구조활동 참여 교육
- 민방위 훈련 참여 교육 ○ 야간 민방위 교실 운영

2) 민방위의 날 훈련

□ 민방위 대피훈련 실시

실제 상황에 최대한 근접된 실효성 있는 실전훈련 실시로 재난·재해상황시 수습하는 능력배양과 동일지역 반복실시로 훈련효과의 극대화에 그 목적을 두고 있다. 2007년도 훈련은 매월 15일에 민방위의 날 7회 중 재난재해 대비를 위한구 단위 재난대비훈련 3회, 전국단위 재난대비훈련 1회, 주민대피를 위한 민방공대피 훈련 3회를 통하여 주민의 생명과 재산의 보호 및 피해 최소화에 역점을 두었다.

3) 주민자체 방호역량 강화

□ 민방위 재난대비훈련 강화

주민의 총체적 훈련실시로 재난·재해 실제상황에 부합한 실효성 있는 훈련으로 다양한 상황을 가정한 변화 있고 차별화 된 훈련을 실시할 예정이다.

<유형별 민방위훈련 현황>

훈 련 종 목	개 소	대 수	대원수	비 고
계	22	22	5,561	
재난대비 훈련 (4, 5, 6, 10월)	4	4	1,471	區 단위
민방공 대피 훈련 (3, 5, 10월)	18	18	4,090	유도요원포함

□ 인력동원 태세 확립

전시 사변에 준하는 비상시 대비를 위하여 군사작전 지원, 정부기능 유지, 점검관리업체에 필요한 인력자원을 실제 적용이 가능토록 합리적이고 실효성 있는 동원계획을 수립, 자원관리 및 실제훈련을 실시하여 동원태세를 점검하고 있다.

자원현황은 총9,486명으로 동원자원 957명, 면제보류 2,961명, 예비자원 5,568명이고, 중점관리대상업체는 침례병원 외 총 26개 업체로 인력동원 계획 수립 및 인력자원 일제조사 연1회 실시, 중점관리대상업체 연1회 관리, 중점자원 관리확인의 날 행사를 연2회(상·하반기)실시하고 있으며, 월1회 자원결산의 날을 운영하여 중점관리대상 인력을 관리하고 있다.

제4절 가로정비

1. 도로관리

가. 업무개요

도로관리 업무는 2000년 11월 1일자로 동사무소 기능전환에 따른 洞의 업무가 區로 이관됨에 따라 노점상정비, 노상적치물 처리, 하수구 인력준설업무에 대하여 현재까지 추진해 오고 있음.

나. 추진실적

가로정비 주요업무 추진실적으로 도로관리원 15명, 덤프차량 2대 등을 확보, 기동성을 발휘하여 가로변 불법 노점상 및 노상적치물 등을 신속히 정비함과 아울러 도로변 각종 장애 요인을 제거하여 구민의 일상생활의 안전도모와 불편을 해소하였으며, 특히 우리구의 역점시책사업인 부산대학교 명물거리조성 지역과 부산종합버스터미널 주변, 서동·구서동 재래시장, 중앙로, 금정로 주변 등 노점상 다발지역에 대한 단속을 수시로 강력히 실시하여 가로 환경정비에 총력을 경주하였다.

노점상 현황

(단위 : 개소)

구분	형 태 별					판 매 품 목 별				
	포장마차	보따리	좌판	차량	손수레	약세사리	과일·채소	의류	식음료	기타
총계	43	60	115	68	59	17	205	27	93	3

노상적치물 현황

계			주요거리 혼잡지역			이면도로 · 주택가 등		
계	주간	야간	계	주간	야간	계	주간	야간
78	45	33	27	10	17	51	35	16

노점상·노상 적치물 정비실적

정비 실적 (회/건수)				과태료 부과 (건/천원)	
계	주간	야간	휴일	수거물품	노점차량
467/4,318	430/4,080	22/153	15/85	66/2,890	80/3,200

2. 하수도 인력 준설 사업

공공하수도 관거내 퇴적된 토사, 오니, 슬러지, 쓰레기를 적기에 제거, 하수 소통을 원활히 하는 등 도시기반시설의 철저한 관리로 악취를 없애고 침수로 인한 통행불편 방지와 범람에 의한 재해 예방 및 수영천, 온천천 수질 오염을 방지하여 안전하고 쾌적한 가로 환경을 조성하고자 함

가. 2007 공공하수구 준설 실적

사업명	실 적		사업비 (천원)	비고
	연인원	개 요		
공공하수구 준설사업	2,813명	<ul style="list-style-type: none"> · 하수구 준설 L=25,380m · 준설토 처리 V=568m³ 300톤 	18,500	

나. 2008년도 하수구 준설 계획

- 준설시기 : 우기전(雨期前 : 장마 이전)인 건기(乾期)에 일제 실시
(단, 취약지 연중실시)
- 대상지역 : 전수조사 후 대상 지역 및 민원 사항중 시급한 지역 우선실시
- 추진방법 : 공공근로사업 및 도로관리원 활용 자체 시행
- 준설토 처리 : 폐기물처리업체 용역 처리

제5절 광고물 관리

1. 옥외광고물 관리

“옥외광고물”이라 함은 상시 또는 일정기간 계속하여 공중에게 표시되어 공중이 자유로이 통행할 수 있는 장소에서 볼 수 있는 것으로서 간판, 입간판, 현수막, 벽보, 전단 기타 이와 유사한 것을 말한다.

옥외광고물은 도시미관을 구성하는 매우 중요한 요소이나 광고주들의 의식 부재로 불법옥외광고물이 난립하고 있어 매일 상시단속뿐만 아니라 야간 및 휴무일에도 불법옥외광고물을 단속하여 아름답고 쾌적한 생활환경 조성에 기여하고 있으며, 또한 아름다운 광고문화 정착을 위해 합동단속 및 캠페인을 전개하고 옥외광고업자에 대한 교육을 강화하고 있습니다.

2. 현 황

가. 옥외광고물 설치 현황

(단위 : 개)

구분	적 법 광 고 물								불 법 광고물	
	소 계	가로형 간판	돌출형 간판	세로 간판	지주이용 간판	공공 시설물 이용	옥상 간판	기타		
총계	28,560	16,556	9,366	1,675	2,392	204	494	25	2,400	12,004

나. 광고물관련 공공시설물 현황

(단위 : 개)

구분	계	현수막 지정게시대	지정게시판 (벽보게시판)	주민자율게시판
199	199	19	109	71

3. 2007년 옥외광고물관련 업무 실적

가. 옥외광고물 허가(신고)

(단위 : 건)

합계	가로형 간판	돌출 간판	옥상 간판	지주이용 간판	공공시설물 이용광고물	교통수단이용 광고물	현수막 벽보	기타
3,424	266	411	21	58	95	192	2,381	

나. 불법광고물 정비실적

(단위 : 건)

합계	고정광고물	유동광고물					
		소계	현수막	벽보	전단	입간판	기타
550,693	839	549,854	3,916	468,542	74,180	1,142	2,074

다. 도로점용료 등 부과 및 징수

(단위 : 건/천원)

구분	합계		도로공간사용료		도로사용료변상금		과태료 등 기타	
	건수	금액	건수	금액	건수	금액	건수	금액
부과	5,008	336,148	1,996	136,732	2,934	175,672	78	23,744
수납	3,839	257,631	1,820	127,689	1,971	118,657	48	11,285
징수율	77%		93%		68%		48%	

라. 주민 홍보 및 계도 등 활동

□ 캠페인 등 활동실적 : 24회 13,600명 참여

제 목	인 원	참 여 대 상	내 용
유관기관 합동단속 및 캠페인	12회 1,560명	· 구, 경찰서, KT, 한국전력 · 광고협회, 청년회, 모범운전자회, 녹색어머니회	불법광고물 부착금지 및 철거활동
환경정비의 날 캠페인	11회 12,000명	· 18개동 새마을지도자 등 환경정비 관련 단체 · 18개동 직원 및 구 행정지원담당과 직원 · 노인일자리사업 참여자 · 자활사업 참여자	불법광고물 부착금지 및 철거활동
부산대 지하철역 주변 캠페인	1회 40명	· 도시안전과직원, 도로관리원, 자활근로자 등	입간판 설치 금지 등

□ 홍보·계도 매체 활용실적

구 홈페이지	금정신문	홍보전단 및 책자	지역방송	비 고
· 옥외광고물안내란 1건 · 옥외광고물길라이 e-book 1건 · 영상알리미 3건	광고물 관련 홍보 12회	5건	1회	

□ 옥외광고업자 교육 실시 : 교육대상자 총85명 76명 교육참석(폐업 9명)

4. 2008년 옥외광고물관련 추진계획

가. 불법 유동광고물 정비계획

- 정비기간 : 2008년 연중 계속
- 정비지역 : 금정구 관내 전역(주요간선도로변 집중단속)
- 정비대상 : 현수막, 입간판, 벽보, 전단, 에어라이트 등
- 정비방법
 - 상업용 불법현수막 근절을 위한 공공용 불법현수막도 철거
 - 불법입간판, 에어라이트 전수조사 및 자진철거 계고
 - 불법 벽보·전단 즉시 수거 및 행정처분 강화
 - 불법광고 행위자 인적사항 확보로 부착방지 계고서 발송
 - 상습·고질적 불법행위자 과태료부과 철저 및 고발조치
- 정비반 운영(직원, 공익, 자활사업 및 노인일자리 참여자로 구성)
 - 365 기동정비반 : 2개반 30여명 매일 운영
 - 야간 및 휴무일 불법광고물 정비반 : 1개반 8명 주 1회 이상 운영

나. 유관기관·단체 합동단속 및 캠페인 전개

- 기간 : 2008. 3월 ~ 계속 (월 1회)
- 참여 : 4개 기관 및 산하단체
 - 기관 : 금정구청, 금정경찰서, 한국전력, KT금정지국
 - 단체 : 한국옥외광고협회 금정지부, 모범운전자회, 녹색어머니회, 청년회
- 내용
 - 건전한 광고문화 및 기초생활질서 확립 캠페인 전개
 - 유관기관 및 자생단체 등 주민참여 확대추진
 - 선정성, 음란·퇴폐적인 광고물 집중 단속
 - 가로시설물 이용 불법 유동광고물 집중정비 활동

다. 옥외광고업자 지도 및 교육 강화

- 불법광고물 제작업자 행정처분 강화
- 위법 광고업자 사후관리 철저
- 옥외광고업 종사자 교육 실시 (부산광역시 통합교육)
 - 교육일시 : 2008. 10. 29 ~ 30(보수교육), 11. 7(신규교육), 11. 14(보충교육)
 - 교육장소 : 벡스코회의실(보수교육), 상공회의소(신규·보충교육)
 - 교육내용 : 옥외광고물관련 법규 등 교육
 - 교육대상 : 금정구 옥외광고업 종사자 (총 80개 업소)

라. 도로공간점용료 부과 및 체납 정리

- 도로공간점용료 부과·징수
 - 부과시기 : 정기분 ⇨ 2008년 3월, 수시분 ⇨ 허가(신고) 익월
 - 부과대상 : 도로공간을 점용한 돌출간판
- 체납정리
 - 분기1회(연4회) 체납독촉장 발송, 징수독려반 편성 체납독려
 - 체납자 재산조회(자동차, 부동산) 압류, 결손처분 확행
- 광고물 전수조사
 - 전수조사 시기 : 2008. 10월~12월
 - 조사내용 : 도로공간 점용간판에 대한 간판 및 광고주 등 전수조사

제6절 기 전 관 리

도로조명의 목적은 야간의 도로이용자(차량운전자, 보행자)의 시환경을 개선하여 안전하고 쾌적한 도로환경을 확보하는 것을 목적으로 한다.

적절한 도로조명 시설은 교통사고 예방(야간교통사고 감소율 약 30%), 도로이용효율 향상, 차량운전자의 불쾌감 및 피로감 경감, 보행자의 불안감 제거, 범죄의 예방과 감소, 밝고 건전한 도심환경 조성 등과 같은 효과와 그에 따르는 경제적인 이득을 기대할 수 있다.

도로조명시설을 분류하면 2차선 이상의 도로에 설치하는 가로등과 노폭4m를 넘고 보·차도 구분이 없는 이면도로와 골목길에 설치하는 보안등 외 육교등, 터널등, 지하차도등, 광장등 등으로 분류된다.

1. 현 황

우리구에 설치되어 있는 도로조명시설은 부산시 전체중 약 6.3%를 차지하여 관내 행정동수와 넓은 관할면적으로 기준할 때 상대적으로 미흡한 실정이며 또한 중앙로, 금정로에 설치되어 있는 노후 가로등 교체 등 구재정의 허용 한도 내에서 장기적인 투자로 밝은 거리 조성에 최선을 다할 것이다.

《 도 로 조 명 시 설 현 황 》

구 분	규 격	설치등수	비 고
계	-	8,640등	부산시 136,582등
가로등	나트륨램프 250W	3,743등	부산시 69,879등
보안등	나트륨램프 100W	4,242등	부산시 61,762등
지하차도등	나트륨램프 135, 250W	227등	부산시 4,941등
	저압나트륨램프 66W	428등	

2. 2007년 도로조명 설치 실적

구 재정이 부족한 실정에도 불구하고 2007년도 도로조명시설 공사 실적은 가로등 누전선로 교체공사 외 8건에 총사업비 139,272천원을 투자하여 가로등 17본 교체 및 설치, 가로등 누전선로 1,690m 정비, 방습형 누전차단기 147개 설치 및 교체, 보안등 38등 신설, 보안등 점멸기 40개소 교체 등 밝은 거리 조성으로 어두운 밤길로부터 주민생활불편 해소 및 우기에 주민들의 안전사고 예방에 최선을 다하였으며, 그 구체적인 사업내용은 다음과 같다.

<2007년도 도로조명시설 설치 실적>

공 사 명	공사개요	공사기간	공사금액 (천원)	비고
계	9건		139,272	
노후가로등 교체공사	· 가로등(철팔각,8.5m) 교체 9본 · 가로등 기초 보강 1개소	3.13~4.1	9,760	
가로등 누전선로 교체공사	· 가공 케이블 정비 1,230m · 누전차단기(방습형)설치 및 교체 24개	8.1~9.10	17,837	
노후 가로등 정비공사	· 철주 가로등 설치 4개소 · 가로등 철거 3개소 · 배전함 감전보호방지 시설 3개소	12.10~1.14	5,500	
가로등 누전선로 보수 및 정비공사	· 가공 케이블 정비 460m · 누전차단기(방습형)설치 및 교체 123개 · 가로등 접지 및 결선 188개소	12.13~1.12	16,870	
사고가로등 보식공사	· 가로등(철팔각, 8.5m) 교체 1본 · 주철 가로등 교체 3본	12.26~1.14	6,750	
관내 보안등 보수공사(단가계약)	· 보안등기구 교체 외 34종	1.1~12.31	67,680	
상반기 보안등 설치 및 교체공사	· 벽부형 보안등 설치 13등 · 전주형 보안등 설치 4등	5.8~5.22	4,560	
보안등 자동점멸기 교체공사	· 벽부형 점멸기 교체 33개소 · 전주형 점멸기 교체 7개소	6.14~7.8	3,550	
하반기 보안등 설치 및 교체공사	· 벽부형 보안등 설치 16등 · 전주형 보안등 설치 5등	11.26~12.20	6,765	

3. 유지관리

우리구 관내 설치된 도로조명시설을 최적의 상태로 유지 관리하는 일도 매우 중요하다. 이를 위하여 주2회 이상 야간순찰 실시로 미점등 장소 및 구간을 조기 발견하여 구청 자체 가로등 보수반이 이를 신속히 보수 조치하며, 특히 이면도로 및 취약지역에 설치되어 있는 보안등은 전문보수업체와 단가계약을 체결 신속히 수리하여 야간도로통행에 주민들의 불편함이 없도록 지속적으로 관리할 것이다.

