

지역일자리 공시제

2024년 일자리대책 연차별 세부계획

역동적 경제! 미래형 일자리! 새로운 도약으로 활기찬 금정!



부산광역시 금정구
GEUMJEONG-GU, BUSAN METROPOLITAN CITY

■ 목 차

I. 요약	1
II. 지역노동시장 현황	2
1. 지역특성	2
2. 인구변화	3
3. 고용현황	5
4. 산업구조	7
III. 2024년 일자리 목표	9
1. 비전 및 전략	9
2. 공통 일자리 목표	10
3. 분야별 목표	10
4. 전략별 목표	11
5. 일자리 예산	12
6. 민선8기 종합계획과 연계성	12
IV. 세부실천과제	13
1. 분야별 세부과제	13
2. 대표(핵심) 사업	15
3. 추진체계	40
V. 추진일정	41

I. 요약

1 2024년 지역일자리 추진 목표

'24년 지역 일자리 예산(99,986백만원)			'24년 목표 취업자 수(명)	'24년 목표 고용률(%) (15세~64세)
국비	(광역)시도비	구비		
33,680	27,782	33,637	106,010	60.8

2 2024년 일자리 창출 추진방향

비전 역동적 경제! 미래형 일자리! 새로운 도약으로 활기찬 금정!

목표 지속가능한 양질의 일자리 창출

4대 핵심전략

- ❖ 역동적 혁신성장을 통한 민간분야 일자리 확대
- ❖ 청년에서 노년까지 평생일자리 지원
- ❖ 상생과 협력의 나눔일자리 강화
- ❖ 민관의 든든한 일자리 인프라 확충

3 일자리 창출 목표

○ 일자리 창출 목표수 : 248개 사업 / 12,736(명, 건, 개)

○ 일자리목표 세부내역

합계	직접 일자리	직업훈련	고용 서비스	창업지원	일자리 인프라	기타
12,736	7,114	589	3,998	63	97	875
사업별	171개 사업	11개사업	16개사업	4개사업	28개사업	18개사업
부서별	24개 부서	3개부서	3개부서	1개부서	8개부서	9개부서

II. 지역 노동시장 현황

1 지역특성

1) 지역현황

- 면적 : 65.28km²(부산시 770.17km²의 8.46%)
- 용도별 토지이용 현황

(단위 : km², %)

구분	계	주거지역	상업지역	공업지역	녹지지역
면적	65.28	9.92	0.70	1.10	53.56
비율	100	15.2	1.1	1.7	82

※ G·B 34.43km²(구 면적의 52.75%), 상수원보호구역 23.53km²(구 면적의 36.05%)

2) 지리적 특성



금정산과 오륜대의 수려한 자연환경과 도시기반이 잘 정비된
정주도시



금정산성, 범어사, 회동수원지·윤산이 연결된
생태·관광도시



부산종합버스 터미널, 도시철도 1-4호선, 구서IC등이 융합된
육로 교통의 관문도시



금정문화회관, 금정도서관, 부산대학 등 4개 대학, 과학고, 예술고 등이 있는
문화·예술·교육도시



스포원, 금정국민체육센터, 금정구민운동장, 선동잔디구장 등 체육시설과
온천천·수영강변 산책로가 어우러진 **웰빙·건강 생활도시**

2 인구변화

1) 인구구조

- 2023년 12월 기준, 금정구의 총 인구는 215,590명이며 부산시 인구의 6.55%, 전국 인구의 0.42%를 차지함.
- 세대수는 105,906세대로 부산 세대수의 6.77%를 차지함.
- 금정구의 경제활동인구(15~64세)는 143,919명으로 총 인구의 66.8%에 해당하며 중·장년층의 비중이 전체 인구의 26.5%로 가장 높은 비중을 차지함.
- 고령인구비율이 25.1%로 초고령사회(20%)에 급속도로 진행 중
 - 2023년 초고령사회 구군은 부산시 16개 중 14개 해당되며 고령인구비율은 계속 증가추세
 - 부산시(22.6%) / 영도구(31.6%) > 중구(30.7%) > 동구(28.6%) > 서구(28.1) > 금정구(25.1) > 수영구(24.4%) > 남구(23.2%) > 사하구(23.2%) > 연제구(22.5%) > 사상구(22.5%) > 부산진구(22.1%) > 북구(21.6%) > 동래구(21.2%) > 해운대구(20.9%) > 기장군(18.4%) > 강서구(14.2%)

【표】 주민등록 인구현황(2023.12월)

(단위 : 명, %)

구 분	인 구 수			세대수
	계	남	여	
전 국	51,325,329	25,565,736	25,759,593	23,914,851
부산광역시	3,293,362	1,605,431	1,687,931	1,564,588
금 정 구	215,590	105,149	110,441	105,906

※ KOSIS 국가통계포털 : 행정구역(시군구)별 총 인구, 남·여 인구수, 세대수

【표】 연령별 인구 현황(2023.12월)

(단위 : 명, %)

구 분	금정구		부산광역시		전 국	
	인구수	비중(%)	인구수	비중(%)	인구수	비중(%)
전체인구	215,590	100	3,293,362	100	51,325,329	100
경제활동인구 (15~64세)	143,919	66.8	2,219,831	67.4	35,931,057	70.0
15세미만	17,605	8.2	328,332	10.0	5,663,861	11.0
15세이상	197,985	91.8	2,965,030	90.0	45,661,468	89.0
15~29세	36,659	17.0	506,997	15.4	8,517,977	16.6
30~49세	50,097	23.2	875,375	26.6	14,497,682	28.2
50~64세	57,163	26.5	837,459	25.4	12,915,398	25.2
65세이상	54,066	25.1	745,199	22.6	9,730,411	19.0

2) 인구추이

- 최근 5년간 금정구의 인구수는 평균 -2.55%로 지속적으로 감소 추세이며 65세이상 인구수만 평균 3.76%로 증가 추세임.
 - 15세 미만 인구의 평균 증감률은 -5.83%로 가장 높은 비율로 감소하고 있어 금정구 내 저출산 현상이 뚜렷이 나타나고 있음.
 - 특히, 경제활동인구가 평균 -4.08% 감소하고 있어 지속적인 감소는 지역 경제 발전에 둔화 요인이 될 수 있음.
 - 최근 5년간 금정구 총인구의 순이동은 지속적으로 순유출 중임.
- ※ 순이동 : 전입자에서 전출자를 제외한 순인구 이동수

【표】 금정구 최근 5년간 연령별 인구추이

(단위 : 명, %)

구 분		2019	2020	2021	2022	2023	평균증감률
전체인구	계	239,062	232,666	228,049	221,256	215,590	-2.55
	남	117,070	113,595	111,513	108,085	105,149	-2.65
	여	121,992	119,071	116,536	113,171	110,441	-2.46
경제활동인구 (15~64세)		170,035	162,558	157,332	150,378	143,919	-4.08
15세 미만		22,385	21,188	20,316	18,750	17,605	-5.83
15세이상		216,677	211,478	207,733	202,506	197,985	-2.23
	15~29세	45,082	42,864	41,007	38,843	36,659	-5.04
	30~49세	60,637	57,412	55,435	52,629	50,097	-4.66
	50~64세	64,316	62,282	60,890	58,906	57,163	-2.90
	65세이상	46,642	48,920	50,401	52,128	54,066	3.76

※ KOSIS 국가통계포털 : 주민등록 인구 현황

【표】 금정구 총인구 이동자수

(단위 : 명)

항 목	2019	2020	2021	2022	2023
순이동	-3,324	-5,252	-2,684	-5,078	-4,379
시군구간 순이동	-1,939	-3,415	-559	-3,483	-2,738
시도간 순이동	-1,385	-1,837	-2,125	-1,595	-1,641

※ KOSIS 국가통계포털 : 부산광역시 시군구 각세별 이동자수

3

고용현황

1) 고용보험 피보험자 수 현황

- 2023년 12월 기준, 금정구 피보험자 수는 45,246명으로 부산시 대비 5.87%를 차지, 전년대비 387명(0.86%↑)증가하였으며 최근 5년간 평균 증감률 0.01% 소폭 증가 추세임.
- 여성 피보험자 수가 남성에 비해 2.26% 더 차지하며, 연령별로는 40~59세 비중이 45.79%로 중장년층의 비중이 가장 높음.

【표】 최근 5년간 연도별 피보험자 수

(단위: 명, %)

구분	2019	2020	2021	2022	2023	평균증감률
부산시	725,437	730,809	748,358	762,540	771,074	0.02
금정구	44,230	44,443	44,831	44,859	45,246	0.01
비율	6.10	6.08	5.99	5.88	5.87	-

※ 한국고용정보원 EIS 고용행정통계

【표】 성별, 연령별 피보험자 수(2023.12.기준)

(단위: 명, %)

구분		계	성별		연령별			
			남	여	~19세	20~39세	40~59세	60세이상
부산시	인원	771,074	399,425	371,649	3,747	268,674	342,032	156,621
	비율		51.8	48.2	0.49	34.84	44.36	20.31
금정구	인원	45,246	22,111	23,135	169	13,884	20,718	10,475
	비율		48.87	51.13	0.37	30.69	45.79	23.15

※ 한국고용정보원 EIS 고용행정통계

- 산업별로 ‘보건업 및 사회복지업’ 19.04%, ‘제조업’ 15.61%, ‘도소매업’ 13.55%, ‘건설업’ 8.88%, ‘운수창고업’ 7.96% 순으로 비중이 높음.

【표】 금정구 산업별 피보험자 수(2023. 12.기준)

(단위: 명, %)

구분	계	보건 사회복지	제조업	도소 매업	건설업	운수 창고업	과학 기술	숙박 음식	교육	임대 업	기타
인원	45,246	8,613	7,062	6,129	4,019	3,601	2,825	2,611	2,587	2,200	5,599
비율	100	19.04	15.61	13.55	8.88	7.96	6.24	5.77	5.72	4.86	12.37

※ 한국고용정보원 EIS 고용행정통계

2) 고용동향

- 금정구의 고용률은 2022년 대비 2023년 0.1%p 소폭 증가하였음. 특히 청년 고용률은 -0.2%p 감소하였으나 여성고용률은 2.3%p 증가하였음.

【표 10】 고용동향

(단위: 명, %, %p)

구 분	2022년	2023년	평균증감률
고용률(15세~64세)	60.6	60.7	0.1%p
청년고용률(15세~29세)	34.1	33.9	-0.2%p
여성고용률(15세~64세)	52.7	55.0	2.3%p
취업자 수(15세~64세)	107,600	105,900	-1.58%
상용근로자수	59,700	62,100	4.02%
고용보험 피보험자 수	44,859	45,246	0.86%
실업률	3.7	4.1	0.4%p

※ KOSIS→국내통계→주제별통계→노동→지역별고용조사-시군구/성별 경제활동인구 총괄
KOSIS→국내통계→e-지방지표(주제별)→고용과 노동→상용직 비중(시군구) /청년고용률 /취업자수
고용행정통계시스템→고용보험 피보험자 수

4

산업구조

- 2021년 기준 대비 2022년 기준 사업체 수가 소폭 감소하였고, 종사자수는 증가하였음.(금정구 기준 사업체 수 689↓, 종사자 수 10,160↑)
- ※ 참고) 2020년 기준 사업체 조사부터 가구 내 사업체가 포함되어 사업체 수 및 종사자 수가 2019년 기준대비 모두 확연히 증가되었음.)
- 2022년 기준 금정구 사업체 26,544개 중, 종사자 10인 미만의 업체가 전체 95%로 금정구 대부분의 사업체가 소규모 업체임.
- 산업별 사업체 수는 도·소매업 > 운수 및 창고업 > 숙박 및 음식점업 > 협회 및 단체 > 건설업 > 제조업 > 부동산업 등 순으로 비중을 차지함.

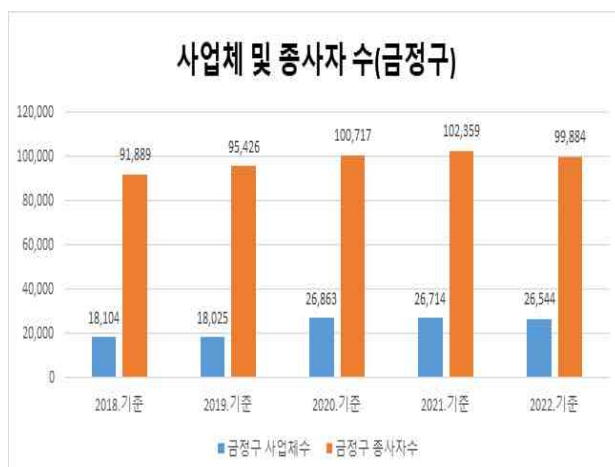
【표】 최근 5년간 연도별 사업체 및 종사자 현황

(단위: 명, %)

구분		2019 (2018.기준)	2020 (2019.기준)	2021 (2020.기준)	2022 (2021.기준)	2023 (2022.기준)
부산시	사업체수	288,860	290,357	402,003	401,254	400,565
	종사자수	1,442,115	1,465,433	1,537,281	1,544,504	1,554,664
금정구	사업체수	18,104	18,025	26,863	26,714	26,544
	종사자수	91,889	95,426	100,717	102,359	99,884

※ 2020년 사업체 조사부터 가구 내 사업체(프리랜서, 전자상거래, 1인미디어 등)를 포함

※ KOSIS 국가통계포털



【표】 규모별 사업체 및 종사자 수

(단위 : 개)

구 분		계	영세기업 (1~4)	소기업 (5~9)	중기업 (10~299)	대기업 (300이상)
2023년 (2022.기준)	사업체 수	26,544	23,459	1,777	1,292	16
	비율	100%	88.3	6.7	4.9	0.1
	종사자 수	99,884	33,406	11,332	42,511	12,635
	비율	100%	33.4	11.4	42.6	12.6

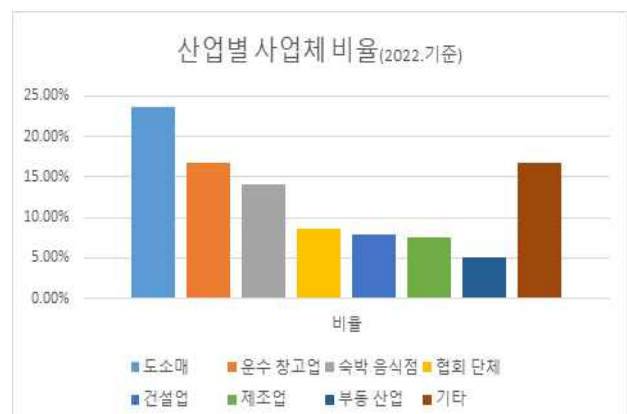
※ 사업체조사(2022.12월 기준), 부산광역시 사업체조사>산업중분류, 종사자규모 및 구·군별 사업체수, 종사자수

【표】 산업별 사업체 및 종사자 수

(단위 : 개)

구 분	계	도소매	운수 창고업	숙박 음식점	협회 단체	건설업	제조업	부동산 산업	교육 서비스	과학 기술
사업체 수	26,544	6,256	4,441	3,743	2,289	2,083	1,992	1,335	1,147	856
비율	100%	23.6%	16.7%	14.1%	8.6%	7.8%	7.5%	5.0%	4.3%	3.2%
종사자 수	99,884	14,101	11,220	8,951	4,281	14,650	9,293	2,511	9,541	4,544
비율	100%	14.1%	11.2%	9.0%	4.3%	14.7%	9.3%	2.5%	9.6%	4.5%
구 분	보건 서비스	여가 서비스	시설 임대	정보 통신	금융 보험	폐기물 채산	공공 행정	전기 가스	농업	광업
사업체 수	690	682	537	259	125	50	42	11	6	0
비율	2.6%	2.6%	2.0%	1.0%	0.5%	0.2%	0.2%	0.0%	0.0%	0.0%
종사자 수	10,094	2,198	2,724	1,127	1,019	584	3,002	13	31	0
비율	10.1%	2.2%	2.7%	1.1%	1.0%	0.6%	3.0%	0.0%	0.0%	0.0%

※ 사업체조사(2022.12월 기준), 부산광역시 사업체조사>산업중분류, 종사자규모 및 구·군별 사업체수, 종사자수



Ⅲ. 2024년 일자리 목표

1 비전 및 전략

민선8기 비전	역동적 경제! 미래형 일자리! 새로운 도약으로 활기찬 금정!
민선8기 목표	구민이 만족하는 좋은 일자리 창출
2024년 목표	지속가능한 양질의 일자리 창출

핵심전략		실천과제	
전략1	역동적 혁신성장을 통한 민간분야 일자리 확대	① 중소기업 육성 및 경쟁력 강화 ② 지역 소상공인 지원 및 시장 활성화 ③ 서금사지역 등 도시재생 활성화 ④ 지역특화 문화관광 활성화	공약 공약 공약
전략2	청년에서 노년까지 평생일자리 지원	⑤ 청년 취업 활성화 및 미래형일자리 육성 ⑥ 신증년 사회공헌 등 일자리 확대 ⑦ 경력이음 여성취업 확대 ⑧ 취약계층 평생일자리 지원 ⑨ 계층별 맞춤형 프로그램 지원	공약 공약 공약
전략3	상생과 협력의 나눔일자리 강화	⑩ 공공·사회서비스 일자리 확대 ⑪ 사회적경제기업 지원정책 강화 ⑫ 일자리 미스매치 해소 및 고용 지원	공약 공약
전략4	민관의 든든한 일자리 인프라 확충	⑬ 지역경제활성화 종합대책본부 운영 ⑭ 일자리 민관 거버넌스 운영 ⑮ 창업혁신 인프라 확충	공약

2 공통 일자리 목표

(단위 : %, 명)

구 분	'23년 일자리	'24년 일자리	
	실적	목표	증감률
고용률(15세~64세)	60.7	60.8	0.16
청년고용률 (15세~29세)	33.9	34.1	0.59
여성고용률 (15세~64세)	55.0	55.2	0.36
취업자 수	105,900	106,010	0.1
상용근로자 수	62,100	62,160	0.1
고용보험 피보험자수	45,246	45,290	0.1

※ 출 처 : KOSIS→국내통계→주제별통계→노동→지역별고용조사, 한국고용정보원EIS 고용보험 피보험자 수,
증감률 : 전년도 일자리실적 대비 현년도 일자리 목표

3 2024년 분야별 목표

(단위 : 개, 천원)

구 분	일자리목표	예산				
		합계	국비	시비	구비	기타
총 계	12,736	99,986	33,680	27,782	33,637	4,887
직접일자리창출	7,114	89,211	29,135	27,462	31,845	769
직업훈련	589	630	100	10	520	-
고용서비스	3,998	1,674	1,471	112	91	-
창업지원	63	350	51	-	253	46
일자리인프라	97	3,674	2,779	96	713	86
기타	875	4,447	144	102	215	3,986

4

2024년 전략별 목표

(단위 : 개, 백만원)

핵심전략 및 실천과제		2024년 목표	사업수 (부서)	예산액				
				합계	국비	시비	구비	기타
계		12,736	248(53)	99,986	33,680	27,782	33,637	4,887
① 역동적 혁신성장을 통한 민간분야 일자리 확대		626	36(7)	8,604	2,619	193	951	4,841
1.	중소기업 육성 및 경쟁력 강화	83	10(1)	635	550	-	85	-
2.	지역 소상공인 지원 및 시장 활성화	8	4(1)	64	-	22	42	-
3.	서금사지역 등 도시재생활성화	70	3(1)	5,748	1,928	28	-	3,792
4.	지역특화 문화관광 활성화	465	19(4)	2,157	141	143	824	1,049
② 청년에서 노년까지 평생일자리 지원		7,980	98(17)	64,311	28,976	24,684	10,651	-
1.	청년 취업 활성화 및 미래형일자리 육성	396	7(1)	729	99	62	568	-
2.	신중년 사회공헌 등 일자리 확대	36	6(5)	576	153	105	318	-
3.	경력이음 여성취업 확대	655	18(3)	11,223	6,475	3,247	1,501	-
4.	취약계층 평생일자리 지원	6,403	53(5)	51,200	22,149	21,270	7,781	-
5.	계층별 맞춤형 프로그램 지원	490	14(3)	583	100	-	483	-
③ 상생과 협력의 나눔일자리 강화		4,073	102(24)	26,695	2,044	2,905	21,746	-
1.	공공·사회서비스 일자리 확대	1,099	91(22)	26,185	1,759	2,780	21,646	-
2.	사회적경제기업 지원정책 강화	33	4(1)	383	285	69	29	-
3.	일자리 미스매치 해소 및 고용지원	2,941	7(1)	127	-	56	71	-
④ 민관의 든든한 일자리 인프라 확충		57	12(5)	376	41	-	289	46
1.	지역경제활성화 종합대책본부 운영	2	2(1)	2	-	-	2	-
2.	일자리 민관 거버넌스 운영	7	7(3)	34	-	-	34	-
3.	창업혁신 인프라 확충	48	3(1)	340	41	-	253	46

5 일자리 예산

(단위 : 백만원, %)

구 분	2023년	2024년	증감률
총 예산	618,358	574,860	-7.03
일자리사업 예산	96,900	99,986	3.18
총예산 대비 일자리사업 예산 비율	15.7	17.4	

※ 총 예산은 2023년 간주예산, 2024년 본예산

6 민선 8기 종합계획과의 연계성

□ 일자리 목표 및 추진과제

○ 민선8기 4개년 일자리 45,121개 창출 ⇒ 2024년 일자리 12,736개 창출 목표

구 분	계	2023년	2024년	2025년	2026년
종합계획	45,121	10,876	11,257	11,393	11,595
연도별 세부계획	-	11,922(계획) 12,924(최종)	12,736	-	-

- 민선8기 임기동안 지역산업 여건을 반영한 양질의 일자리 창출을 위해 중소기업 및 소상공인 지원을 통한 경쟁력을 강화하여 민간분야 일자리 확대, 지역의 다양한 자원을 활용한 일자리 인프라 확대, 금사공단 활성화 등 지역일자리 지원기관과 협력을 강화하여 국·시·비 공모사업을 적극 추진하고,
- 고용악화, 고물가 등 국내외 위기상황 속에서 경기·민생 등 완전한 경제 정상화 및 일상 회복할 수 있도록 미래형 새로운 일자리를 발굴하고 고용안전망을 더욱 두텁게 하여 청년과 여성 및 중·장·노년층, 경력단절 구직자 등 구민이 원하는 다양한 취·창업 정책과 지원책을 강구하며,
- 민선8기 종합계획과 연계하여 2024년 추진 사업과 정책들을 체계적으로 점검하는 등 일자리 질 개선 노력을 통하여 ‘구민이 체감할 수 있는 일자리 정책’을 지속 추진하고자 함.

IV. 세부 실천과제

1 분야별 세부과제

☐ [전략1] 역동적 혁신성장을 통한 민간분야 일자리 확대 : 626개

○ 중소기업 육성 및 경쟁력 강화

- 원스톱 기업애로해소 지원센터 운영, 봉제기술 융합·혁신 생태계 조성사업
- 시군구 연고사업육성사업, 1:1멘토링제, 기업사랑소식지, 중소기업 제품 홍보

○ 지역 소상공인 지원 및 시장 활성화

- 전통시장 배송서비스 지원사업, 물가모니터요원, 계량기 전수조사원 운영
- 물가안정 캠페인 실시 등 전통시장 활성화 정책 시행

○ 서금사지역 등 도시재생 활성화

- 금사 도시재생 어울림센터 조성 등 금사공업지역 도시기반 시설 확충
- 글로벌 문화in 남산사업 추진, 폐공가 정비사업 실시

○ 지역특화 문화관광 활성화

- 종교시설과 자연환경, 주변상권을 활용한 관광명소 조성
- 금정산성축제 개최, 회동호가을빛축제 운영, 라라라페스티벌 개최
- 금정관광해설사 운영, 금정문화재단 운영 지원

☐ [전략2] 청년에서 노년까지 평생일자리 지원 : 7,980개

○ 청년 취업 활성화 및 미래형일자리 육성

- 지역주도형 청년일자리사업 운영, 구군 맞춤형 일자리창출지원사업 운영
- 특성화고 진로탐색 프로그램 운영, 금정 청년 로컬크리에이터, 러스틱라이프 지원

○ 신중년 사회공헌 등 일자리 확대

- 신중년 중소기업 안전+컨설팅지원사업, 신중년 북세프 사업, 방역소독사업
- 노인복지시설지원사업, 도서관 자원봉사활동 매니저 및 자료실 운영도우미 지원사업

○ 경력이음 여성취업 확대

- 경력단절여성 직업교육 및 취업 지원, e-비즈니스 여성창업 아카데미 운영
- 육아종합지원센터 및 가족센터 운영, 다함께돌봄센터 운영, 약국사무원 양성사업

○ 취약계층 평생일자리 지원

- 아동, 청소년, 장애인, 노인, 취업취약계층 대상
- 공공일자리사업(지역공동체, 노인일자리 등), 자활근로사업

○ 계층별 맞춤형 프로그램 지원

- 신중년 맞춤 금정형 통합돌봄 인력양성사업, 평생학습센터 운영
- 직업훈련 및 자격취득 등 학습형 일자리프로그램 운영

□ **[전략3] 상생과 협력의 나눔일자리 강화 : 4,073개**

○ 공공·사회서비스 일자리 확대

- 체육, 문화, 교육, 보건, 교통, 환경분야 일자리 확충

○ 사회적경제기업 지원정책 강화

- 사회적기업 일자리창출사업·전문인력사업 지원, 협동조합 지원

○ 일자리 미스매치 해소 및 고용 지원

- 구인구직 만남의 날 행사, 현장밀착형 취업정보센터, 이동일자리 지원센터
- 테마별 기업연계 채용서포터즈 운영 등

□ **[전략4] 민관의 든든한 일자리 인프라 확충 : 57개**

○ 지역경제활성화 종합대책본부 운영

- 지역경제활성화 종합대책본부 운영, 공감원스톱센터 운영

○ 일자리 민관 거버넌스 운영

- 노사민정협의회, 중소기업발전협의회, 대학협의체
- 여성일자리협의체, 청년정책위원회, 청년정책네트워크
- 지역일자리지원기관 협업체계 구축 등

○ 창업혁신 인프라 확충

- 창업 콘텐츠 활성화 거점공간 운영 및 창업활동지원 인프라 강화
- 지역 창업관련 유관기관(단체)과 네트워크 구축 단계별 맞춤형 프로그램 지원

2

대표(핵심) 사업

전략 ① 역동적 혁신성장을 통한 민간분야 일자리 확대

과제1 중소기업 육성 및 경쟁력 강화

□ 금사공업지역 활성화 지원 민간일자리 창출

○ 목적 및 배경

- ▷ 금사공단 기업 활성화 지원을 위한 기업 관련 업무를 적극 지원함으로써 민간 일자리 창출

○ 사업내용

- ▷ 금사공업지역 활력 제고를 위한 중소기업 특별지원지역 선정('23.1.26.)

<금사공업지역 중소기업 특별지원지역 선정>

◆ 지정일 : 2023. 1. 26.

◆ 기 간 : 2년(~2025.1.25.) ※ 2년 범위 1회 연장 가능

◆ 대상지 : 금사동 7-1번지 일원 금사공업지역(814,000㎡)

◆ 목 적 : 경영위기에 처한 산단 및 밀집지역의 경영정상화 지원

◆ 내 용 : 제한경쟁입찰 및 수의계약 계약우대, 사업우대 및 기타지원

- ▷ 금사공업지역 행정지원으로 공단 활성화 및 공장등록에 따른 고용 창출
- ▷ 원스톱 기업애로해소 지원센터 운영을 통한 지역활력 기대
- ▷ 기업맞춤형 소통창구 공감원스톱센터 운영으로 기업지원 사업 발굴 및 정책 수립 등의 기초자료 마련
- ▷ 공장등록 접수 지원 및 종사자 현황 파악, 중소기업 제품 판로개척 및 홍보
- ▷ 기업지원 1:1 멘토링제 운영 및 기업사랑 월간 소식지 제작 배부
- ▷ 중소기업발전협의회 운영 지원 및 노사정 화합 한마당 개최 지원 등
- ▷ 기업사랑 월간 소식지 '기업사랑 금정소식' 제작 배부

○ 기대효과

- ▷ 중소기업-구-소상공인 연계 플랫폼 체계 구축을 통한 기업경영 활성화 기여
- ▷ 금사공단 등 기업 활성화를 위해 지원 시책 추진 등 기업하기 좋은 환경조성으로 신뢰감 구축

□ 봉제기술 융합·혁신 생태계 조성사업

- 사업기간 : 2024. 3. ~ 12.
- 수행기관 : 부산경남봉제산업협동조합
- 사업대상 : 금정구 소재 성장 유망 섬유패션·봉제업체
예비창업자 또는 사업자등록 5년 미만인 자 등
- 사업내용 : 봉제산업 글로벌 브랜드 육성 및 패션창업 인큐베이팅 지원

□ 원스톱 기업애로해소 지원센터 운영

- 사업내용
 - ▷ 기업 상·하반기 동향 조사 및 DB 구축
 - ▷ 중소기업 및 소상공인 라이브커머스 사업 추진
 - ▷ 분야별 기업 지원사업 설명회 및 맞춤형 컨설팅 추진
 - ▷ 금사 플리마켓 운영 및 기업애로해소 지원센터 홍보 추진 등
- 기대효과 : 중소기업, 소상공인 대상 분야별 전문적인 지원을 통한 실효성 있는 지원 효과 기대 및 지역활력

□ 시군구 연고산업 육성사업

- 사업기간 : 2024. 1. ~ 2025. 12.
- 사업목적 : 중소 제조기업 국내외 시장 확대를 통한 안정적 생산인프라 조성
- (주관기관) 부산테크노파크 (참여기관) 부산섬산업, 부산경남봉제협동조합, 동아대 산학협력단
- 사업내용 : 부산패션 Re-Flying - 패션산업 집적지를 활용한 지역경제 활력 촉진 사업

【'24년 추진계획】

(단위 : 명,건,개 / 백만원)

구 분			목표인원 및 예산
일자리 창출 성과 목표			78
사업비	계		635
	국 비		550
	지방비	시비	-
		구비	85
	민자(기타)		-

전략 ①	역동적 혁신성장을 통한 민간분야 일자리 확대
과제2	지역 소상공인 지원 및 시장 활성화

□ 물가안정 및 지속가능한 상권활성화 정책 시행

○ 목적 및 배경

- ▷ 고물가 상황에서 서민경제 안정을 위한 지자체 차원의 적극적인 물가안정 및 지역경제 활성화를 위한 노력 필요

○ 사업내용

- ▷ 전통시장 배송서비스 지원사업 실시
 - ☞ 배송서비스 지원을 통한 근거리 장보기 편의성을 증진하여 전통시장 경쟁력 강화, 상인들의 매출 증대 및 전통시장 이용 활성화 도모
- ▷ 전통시장 현장방문 및 물가안정 캠페인 개최
 - ☞ 전통시장 운영 애로사항 청취 및 물가 지도·점검
 - 전통시장 이용 당부 및 물가안정 협조 요청
- ▷ 명절·성수기 물가안정 특별대책반 운영 및 물가모니터요원 운영
- ▷ 전통시장 환경개선 지원
 - ☞ 영세 전통시장의 공용구간 내 노후(불량)시설 정비를 통하여 안전한 시장환경 조성목적(시장당 40백만원 이내)
- ▷ 착한가격업소 지원 및 특산물 직거래장터 운영

○ 기대효과

- ▷ 지역의 안정적인 물가관리와 함께 소상공인들의 매출증대 기회 마련

【'24년 추진계획】

(단위 : 명,건,개 / 백만원)

구 분			목표인원 및 예산
일자리 창출 성과 목표			8
사업비	계		63
	국 비		-
	지방비	시비	22
		구비	41
	민자(기타)		-

전략 ①	역동적 혁신성장을 통한 민간분야 일자리 확대
과제3	서금사지역 등 도시재생 활성화
<div> <div> <div>□ 금사 도시재생 어울림센터 조성</div> <div> <div>○ 목적 및 배경</div> <div> <div>▷ 금사공업지역의 쇠퇴와 함께 낙후된 배후주거지역에 대한 생활환경 개선 및 공동체 활성화 추진</div> <div>※ 2018년도 도시재생 뉴딜사업 선정 ‘청춘과 정든마을, 부산 금사’</div> </div> </div> <div> <div>○ 사업내용</div> <div> <div>▷ 사업기간 : 2024년</div> <div>▷ 주거·문화·복지·행정을 아우르는 복합커뮤니티시설 조성</div> <div>☞ 행정복지센터(1층), 커뮤니티센터(1~2층), 주차장(지하1~2층 / 80면), 행복주택(지상 2~7층 / 42호) 등</div> </div> </div> <div> <div>○ 기대효과</div> <div> <div>▷ 주거환경 개선 및 공동체 활성화를 통한 도시 활력 증진</div> <div>▷ 도시재생 핵심 거점 공간 조성을 통한 다양한 서비스 제공으로 주민 삶의 질 향상</div> </div> </div> </div> </div>	
<div> <div> <div>□ 글로벌 문화 in(人) 남산</div> <div> <div>○ 사업목적</div> <div> <div>▷ 남산동은 금정구에서 인구가 가장 많은 지역이었으나 지속적인 인구 감소 추세와 2017년 침례병원 파산 등 인근 상권 침체로 지역활성화 시급</div> </div> </div> <div> <div>○ 사업내용</div> <div> <div>▷ 글로벌 특화거리 조성: 마을 스토리를 입힌 특색있는 테마거리 조성</div> <div>▷ 글로벌 페스티벌 개최: 공연, 푸드존(글로벌 식음료 판매·취식), 다문화 체험·전시 부스 운영, 벼룩시장, 미니올림픽 등</div> <div>▷ 창업지원 프로그램 운영</div> </div> </div> <div> <div>○ 기대효과</div> <div> <div>▷ 남산로 상인회 역량강화 프로그램을 통해 조직력·자생력 강화로 자체적인 운영과 활동의 발판 마련</div> <div>▷ 예비 창업자에게 외식업 실무능력 습득기회를 제공하여 창업 접근성 확대 및 남산로 ‘발효식품’ 외식상권 특성화 도모</div> </div> </div> </div> </div>	

□ 폐공가 정비사업 실시

○ 목적 및 배경

▷ 빈집의 철거 또는 리모델링을 통한 도심 환경 및 미관 문제 개선

○ 사업내용

▷ 사업기간 : 2024년

▷ 사업대상 : 금정구 관내 폐공가

▷ 사업내용

- 폐가철거사업 : 빈집 철거 후 3년 이상 공공용지(주차장 등) 활용
(1개동, 12백만원 지원)

- 햇살동지사업 : 빈집 리모델링 후 취약계층 등에게 임대하여 주거문제 해결
및 지역 활성화에 기여 (1개소, 18백만원 지원)

○ 기대효과

▷ 빈집 철거 및 리모델링 사업을 통한 정주 환경 개선

【'24년 추진계획】

(단위 : 명,건,개 / 백만원)

구 분			목표인원 및 예산
일자리 창출 성과 목표			70
사업비	계		5,748
	국 비		1,928
	지방비	시비	28
		구비	-
	민자(기타)		3,792

전략 ①	역동적 혁신성장을 통한 민간분야 일자리 확대
과제4	지역특화 문화관광 활성화

□ 금정산성 축제 운영

○ 목적 및 배경

- ▷ 지역과 구민 중심의 축제 현장 조성을 통한 보편적 문화향유 환경 조성
- ▷ 금정 대표 관광자원을 활용한 축제를 통해 관광객 유치 및 지역 상권 활성화

○ 사업내용

- ▷ 사업기간 : 2024. 1월 ~ 7월 (개최기간 : 2024. 5. 24. ~ 5. 26.)
- ▷ 수행기관 : 금정구(문화관광과), 금정문화재단(위탁 운영)
- ▷ 사업대상 : 구민 누구나
- ▷ 사업내용
 - 구민 참여 확대를 통한 구민이 만드는 축제 기획
 - 지역적 특성을 활용한 지역개발형 축제로서의 특화 프로그램 운영
 - 다양한 분야의 문화예술 주체 참여를 통한 문화예술분야 활성화

※ 2023년 금정산성 축제 개최 개요

- 기간 : 2023. 5. 26. ~ 5. 28. (3일간)
- 장소 : 금정산성광장 일원
- 내용 : 주제공연, 한마음콘서트, 공연, 야외전시, 마을투어 등
- 사업성과
 - ▷ 정량적 성과 : 참여인원 총39,150명(일반 관람객 38,500명, 행사참여자 650명)
 - ▷ 경제적 성과 : 1인당 평균 26,168원 소비(1,007천원의 직접적인 경제파급효과 추산)

○ 기대효과

- ▷ 금정산성, 범어사 등 관내 관광자원 홍보를 통한 관광객 유치로 지역경제 활성화
- ▷ 지역문화축제의 브랜드화를 통한 우리구 전통문화의 우수성 홍보

【'24년 추진계획】

(단위 : 명,건,개 / 백만원)

구 분			목표인원 및 예산
일자리 창출 성과 목표			1
사업비	계		420
	국 비		-
	지방비	시비	20
		구비	400
	민자(기타)		-

전략 ①	역동적 혁신성장을 통한 민간분야 일자리 확대
과제4	지역특화 문화관광 활성화

□ 라라라 페스티벌 개최

○ 목적 및 배경

- ▷ 금정만의 특색있는 먹거리 문화 인프라 구축을 위한 페스티벌 개최
- ▷ 금정의 도시 브랜드 가치 향상 및 지역경제 활성화로 지역 일자리 창출 기여

○ 사업내용

- ▷ 사업기간 : 2024년 연중 (2024. 10월 개최)
- ▷ 수행기관 : 금정구(환경위생과)
- ▷ 사업대상 : 금정구 커피·빵·디저트 제조·판매업체 등 40여 개소 및 축제 방문객
- ▷ 사업내용
 - 금정 커피·빵·문화의 맛 즐기기, 금정 명품 맛 브랜드 홍보관 운영
 - 공연행사, 전시·체험 프로그램, 아트마켓 및 온라인 콘텐츠 운영 등

※ 2023년 라라라 페스티벌 개최 개요

- 슬 로 건 : 향긋한 커피를 마셔라 달콤한 빵을 먹어라 즐거운 문화를 즐겨라!
- 일 정 : 2023. 10. 20.(금) ~ 2023. 10. 22.(일) 3일간
※ 온라인 콘텐츠 운영: 10.6 ~ 10.26 (20일간)
- 장 소 : 부산대 지하철역 아래 문화행사장 일원
- 규 모 : 관내 커피·빵 등(디저트류) 제조·판매업체 및 유관기관 67개소

모집계획	신청결과	선정결과	최종참여업소(신규)	비 고
40여개	49	42	39(14)	3개소 참여 포기

○ 기대효과

- ▷ 커피·빵·문화가 결합된 콘텐츠, 다양한 볼거리와 체험 거리로 많은 관람객이 유입하여 참가업체뿐만 아니라 주변상권 경제활성화에 기여

【'24년 추진계획】

(단위 : 명,건,개 / 백만원)

구 분			목표인원 및 예산
일자리 창출 성과 목표			1
사업비	계		90
	국 비		
	지방비	시비	
		구비	90
	민자(기타)		

과제4 지역특화 문화관광 활성화

○ 목적 및 배경

- ▷ 지역 대표 문화유산인 금정산성의 역사적 의미와 가치를 지역의 인적·물적 자원과 결합한 체험형 관광콘텐츠를 개발하여 금정 대표 역사 테마 관광사업으로 육성

▷ 사업기간 : 2024. 4월 ~ 11월

- ▷ 수행기관 : 금정구(문화관광과)

- ▷ 사업위치 : 금정산성, 금정산성마을, 금정산(범어사) 일원

- ▷ 사업내용 : 금정산성의 역사자원, 금정산성마을의 문화자원, 금정산의 생태자원을 활용한 계절별 체험형 역사테마 관광프로그램

▷ 금정산성을 활용한 역사테마 관광프로그램 운영으로 금정구와 금정구 소재 국가유산을 널리 홍보하여 신규 관광객 창출 기대

○ 목적 및 배경

- ▷ 회동호 신선설화와 자연경관을 결합한 테마 관광 프로그램 운영으로 지역 관광 활성화

▷ 사업기간 : 2024. 4월 ~ 10월

- ▷ 사업위치 : 회동호 일원(상현마을광장, 땅뫸산 황토쑈, 오륜동자연체험학습장 등)

- ▷ 사업내용 : 회동호의 자연자원과 인문설화를 결합한 융복합 생태관광프로그램

- 오류대신선학교 특별프로그램: 6회 운영 360명(회당 60명)
- 오류대신선학교 주말상설프로그램: 30회 570명(회당 15~20명)

▷ 지역의 대표 관광명소인 회동호 방문객 유입을 통한 구 홍보 및 지역 관광활성화
【'24년 추진계획】

(단위 : 명,천,개 / 백만원)

- 22 -

전략 ①	역동적 혁신성장을 통한 민간분야 일자리 확대
과제4	지역특화 문화관광 활성화
<p>□ 금정문화재단 운영을 통한 문화예술 일자리 창출</p> <p>○ 목적 및 배경</p> <p>▷ 지역의 문화예술 진흥과 문화복지 증진을 위한 지역문화자원의 융합과 효율적인 협력체계 구축</p> <p>○ 사업내용</p> <p>▷ 문화예술의 창작·네트워크 지원</p> <div> <p>※ 아르코공연연습센터@금정 운영</p> <p>○ 사업대상 : 지역예술인(단체)</p> <p>○ 사업내용 : 지역예술인 중심 최적의 연습공간 제공 및 예술인 네트워크 활성화</p> </div> <div> <p>※ 예술가 창작 레지던시 제공</p> <p>○ 사업대상 : 관내 청년문화예술 기획자(단체) 및 예술단체</p> <p>○ 사업내용 : 문화예술 기획자 및 예술단체 레지던스 주민 연계 문화 활동 기획 및 수행</p> </div> <p>▷ 문화예술단체 운영 및 활동 지원</p> <div> <p>※ 상설 문화공연 <멋부림> 금정버스킹</p> <p>○ 사업대상 : 지역 문화예술인(단체), 생활예술인(단체) 등</p> <p>○ 사업내용 : 온천천변을 중심으로 지역청년 예술인(단체) 중심의 버스킹 공연</p> </div> <p>▷ 주민의 문화향유 기회 확산을 위한 생활문화 활성화 사업</p> <div> <p>※ 금정산성축제 운영</p> <p>○ 사업대상 : 국내 거주 예술가 및 단체</p> <p>○ 사업내용 : 주제공연을 포함한 공연 및 전시 등 예술 프로그램</p> </div> <div> <p>※ 세대별 문화향유 지원 <패밀리 콘서트 in 금정></p> <p>○ 사업기간 : 5월 ~ 7월 <총 3회></p> <p>○ 사업내용 : 다양한 세대가 즐길 수 있는 세 가지 콘텐츠의 공연 프로그램 개최</p> </div> <div> <p>※ 찾아가는 문화활동 <우리 곁에 문화예술></p> <p>○ 사업대상 : 관내 문화소외·단절계층</p> <p>○ 사업내용 : 문화소외지역, 문화 취약계층을 중심으로 찾아가는 문화 활동 운영</p> </div> <div> <p>※ 공연예술연습공간 대관 활성화 프로그램 지원 사업 <나르샤 금정(금정 날아오르다)></p> <p>○ 사업대상 : 지역예술인(단체), 지역민 등</p> <p>○ 사업내용 : 지역 예술인 및 어르신이 함께 참여하는 공연예술 프로그램 운영</p> </div>	

▷ 국내·외 문화예술 교류 및 협력사업

※ 부산국제공연예술제(B.P.A.F) 지원

○ 사업대상 : 지역예술인(단체) 등

○ 사업내용 : 국내·외 우수 공연 프로그램 유치 및 해외 교류 프로그램 운영

▷ 문화시설 운영·관리

※ 서동예술창작공간, 섯골문화예술촌, 아르코공연연습센터@금정

○ 기대효과

▷ 금정구민의 문화 접근성 강화 및 지역 예술가간 연결망 구축

▷ 구민 중심 문화활동을 통한 따뜻한 문화복지 실현

【'24년 추진계획】

(단위 : 명,건, 개 / 백만원)

구 분			목표인원 및 예산
일자리 창출 성과 목표			936
사업비	계		1,195
	국 비		50
	지방비	시비	80
		구비	16
	민자(기타)		1,049

전략 ② 청년에서 노년까지 평생일자리 지원

과제1 청년 취업 활성화 및 미래형일자리 지원

□ 청년일자리 사업 지원

○ 목적 및 배경

- ▷ 청년 적합형 지역일 자리를 발굴 제공하여 지속가능한 경제활동 지원 및 우수인재 지역 정착 유도

○ 사업내용

① 디지털마케팅 인재양성 프로젝트 데!데!데!

※ [DM!DM!DM! : Digital Marketer! Direct Matching! Dosen't Matter!]

- ▷ 사업기간 : 2022. 3. ~ 2025. 2. (3년간) 「행정안전부 공모사업 선정」
- ▷ 수행기관 : (사)부산경영자총협회
- ▷ 사업대상 : 8명(관내 거주 미취업 청년)
- ▷ 사업내용 : 디지털 마케팅분야 직무능력 집중교육 후 기업과 매칭하여 지속가능한 정규직 일자리 창출

② 미래신산업 구조변화 대응 금정구 청년일자리 지원사업

- ▷ 사업기간 : 2023. 3. ~ 2026. 2. (3년간) 「행정안전부 공모사업 선정」
- ▷ 수행기관 : (사)부산경영자총협회
- ▷ 사업대상 : 3명(관내 거주 미취업 청년)
- ▷ 사업내용 : 신산업분야 직무능력 집중교육 후 기업과 매칭하여 지속가능한 정규직 일자리 창출

③ 테크니컬 CAD·CAM 활용기술 전문인력 일자리 창출사업

- ▷ 사업기간 : 2024. 3. ~ 2024. 12. 「부산광역시 공모사업 선정」
- ▷ 수행기관 : 부산경남봉제산업협동조합
- ▷ 사업대상 : 경력단절여성, 청년 등 미취업자 20명
- ▷ 사업내용 : 봉제산업과 디지털기술을 접목하여 그에 걸맞는 인력 양성 및 취업 연계

○ 기대효과

- ▷ 우수한 인재 공급을 통한 지역 기업 경쟁력 강화를 통한 성장 기대
- ▷ 청년의 지역 정착과 타 지역 청년의 유입으로 지역 경제 활성화

【'24년 추진계획】

(단위 : 명 / 백만원)

구 분			목표인원 및 예산
일자리 창출 성과 목표			31
사업비	계		259
	국 비		99
	지방비	시비	62
		구비	98
	민자(기타)		-

전략 ② 청년에서 노년까지 평생일자리 지원

과제2 신중년 사회공헌 등 일자리 확대

□ 신중년 사회공헌 등 일자리 사업 지원

○ 목적 및 배경

- ▷ 신중년 퇴직인력의 사회공헌 기회 제공 및 지역사회 활동 역량강화

○ 사업내용

① 신중년 북세프 사업 「고용노동부 신중년 경력형 공모사업」

- ▷ 수행기관 : 금정구 (평생교육과)
- ▷ 사업대상 : 3년 이상의 경력 혹은 사서자격증을 보유한 신중년(만50세 이상 65세 미만)
- ▷ 사업내용 : 지역 독서문화 활성화 및 작은도서관 문화프로그램 운영
- ▷ 기대효과 : 독서문화 진흥 및 도서관 운영 활성화의 소양이 있는 신중년 전문인력을 활용하여 수준 높은 도서관 서비스를 제공

② 도서관 자원봉사활동 매니저 및 자료실 운영도우미 자원사업 「신중년 사회공헌활동 지원사업」

- ▷ 수행기관 : 도서관
- ▷ 사업대상 : 만 50세 이상 70세 미만 퇴직자
- ▷ 사업내용 : 도서관 자원봉사자 교육 지도 및 관리·감독, 자료실 운영관련 서비스 지원

③ 신중년 중소기업 안전+ 컨설팅 지원사업 「고용노동부 신중년 경력형 공모사업」

- ▷ 기대효과 : 도서관 자원봉사자 소양 배양 및 체계 확립
- ▷ 수행기관 : 금정구 (일자리경제과)
- ▷ 사업대상 : 산업안전, 행정분야 관련 경력을 가진 퇴직 신중년 3명
- ▷ 사업내용 : 상시 컨설팅 창구 운영 및 방문 컨설팅 진행
- ▷ 기대효과 : 중대재해처벌법에 관한 경각심 제고 및 종사자 안전 확보를 통한 금정구(금사공업지역) 이미지 조성

④ 노인복지시설지원사업 「신중년 부산시 공모사업」

- ▷ 수행기관 : 시니어클럽
- ▷ 사업대상 : 만 50세 ~ 64세 부산시민 미취업자
- ▷ 사업내용 : 노인복지시설지원사업(14명)
- ▷ 기대효과 : 신중년세대의 사회참여 활성화 및 경제적 자립기반 구축

【'24년 추진계획】

(단위 : 명 / 백만원)

구 분			목표인원 및 예산
일자리 창출 성과 목표			31
사 업 비	계		419
	국 비		153
	지방비	시비	105
		구비	161
	민자(기타)		-

전략 ②	청년에서 노년까지 평생일자리 지원
과제3	경력이음 여성취업 확대

□ 경력단절 여성구직자 취업지원 서비스 제공

○ 목적 및 배경

- ▷ 임신·출산·육아 등으로 경력이 단절된 여성에게 취업상담, 직업교육 훈련 및 취업알선, 취업 후 사후관리로 일·생활 균형 및 양성평등 실현

○ 사업내용

- ▷ 사업기간 : 2024. ~ (계속)
- ▷ 수행기관 : 금정구(가족정책과)
- ▷ 일·생활 균형 ‘찾아가는 여성일자리 홍보’ 사업
 - 경력단절여성 취업을 위한 시책 홍보, 리플렛 등 홍보물 배부
 - 여성친화 일촌계약 체결로 일하기 좋은 기업 알선
- ▷ 새일센터와 함께하는 ‘구직여성 이동일자리센터’ 운영
 - 취업상담사 파견으로 경력단절 여성 등 취업상담, 직업교육훈련, 새일센터 일자리 프로그램 안내
 - 구직신청, 컨설팅, 동행면접, 구인 구직 알선 및 사후관리 체계 구축

○ 기대효과

- ▷ 경력단절여성의 취업지원에 대한 주민 홍보 및 인식 제고
- ▷ 취업상담 및 알선, 취업 후 사후관리 통한 경제적 자립 지원

□ e-비즈니스 여성창업 아카데미 운영

- 사업기간 : 2024. 5월 ~ 6월(예정)
- 사업대상 : 창업을 희망하는 예비·초기 여성창업자 15명
- 수행기관 : 동래여성인력개발센터 ※주관 : 금정구(일자리경제과)
- 사업내용 : 소자본 여성창업자의 온라인 사업분야 전문역량 강화

【'24년 추진계획】

(단위 : 명,건,개 / 백만원)

구 분			목표인원 및 예산
일자리 창출 성과 목표			165
사업비	계		10
	국 비		10
	지방비	시비	-
		구비	-
	민자(기타)		-

전략 ②	청년에서 노년까지 평생일자리 지원
과제4	취약계층 평생일자리 지원

□ 노인일자리 및 사회활동지원사업 운영

○ 목적 및 배경

- ▷ 어르신이 활기차고 건강한 노후생활을 영위할 수 있도록 다양한 일자리 · 사회활동을 지원하여 노인복지 향상에 기여
- ▷ 건강개선, 사회적 관계 증진 및 소득 보충 등 건강하고 활기찬 노후 생활을 위한 양질의 일자리 제공

○ 사업내용

- ▷ 사업기간 : 2024~ (계속)
- ▷ 수행기관 : 금정시니어클럽 등 7개소
- ▷ 사업대상 : 만 65세 이상 어르신(일부 만60세 이상)
 - 공익활동형 : 만 65세 이상 기초연금 수급자
 - 시장형 : 만 60세 이상 사업특성별 적합자
 - 사회서비스형 : 만 65세 이상 사업특성별 적합자
- ▷ 사업내용
 - 공익활동형 : 지역사회 공익증진을 위해 참여하는 활동
 - 시장형 : 참여자 인건비 일부 지원, 추가 사업 수익으로 연중 운영
 - 사회서비스형 : 사회적 도움 필요 영역(지역사회 돌봄, 안전 등) 서비스 제공

○ 기대효과

- ▷ 어르신들의 안정되고 활기찬 노후생활 지원

【'23년 추진계획】

(단위 : 명 / 백만원)

구 분			목표인원 및 예산
일자리 창출 성과 목표			3,995
사업비	계		17,912
	국 비		8,956
	지방비	시비	4,478
		구비	4,478
	민자(기타)		-

전략 ②	청년에서 노년까지 평생일자리 지원
과제4	취약계층 평생일자리 지원

□ 장애인일자리 지원사업 운영

○ 목적 및 배경

- ▷ 취업 취약계층인 장애인에게 일자리를 제공하여 사회참여 확대와 소득을 지원하고 근로 연계를 통한 자립생활 활성화에 기여

○ 사업내용

- ▷ 사업기간 : 2024 ~ (계속)
- ▷ 수행기관 : 금정구(생활보장과)
- ▷ 사업대상 : 만 18세 이상 장애인복지법상 등록된 미취업 장애인
- ▷ 사업유형
 - 일반형 일자리 : 미취업 장애인의 일반 노동시장 전이를 위해 실무능력 습득 지원
 - ▷ 주요직무 : 행정도우미, 전담지원 행정도우미, 복지서비스 지원요원
 - ▷ 배치기관 : 구청, 동행정복지센터 및 복지시설(기관), 우체국 등
 - ▷ 근무형태 : 주40시간(주5일/1일 8시간)
 - 복지 일자리 : 장애유형별 다양한 일자리를 개발·보급하여 직업생활 및 사회참여 확대 및 직업경험을 지원하는 일자리
 - ▷ 주요직무 : 도서관 사서 보조, 우편물 분류, 급식지원 등
 - ▷ 배치기관 : 도서관, 우체국, 복지시설(기관) 등
 - ▷ 근무형태 : 주14시간 이내(월56시간)
 - 시간제일자리 : 장애유형별 다양한 일자리를 개발·보급하여 직업생활 및 사회참여 확대 및 직업경험을 지원하는 일자리
 - ▷ 주요직무 : 행정도우미, 전담지원 행정도우미, 복지서비스 지원요원
 - ▷ 배치기관 : 구청, 동행정복지센터 및 복지시설(기관), 우체국 등
 - ▷ 근무형태 : 주20시간(주5일/1일 4시간)

○ 기대효과

- ▷ 취업 취약계층인 장애인에게 일자리 제공을 통한 사회참여 확대 및 소득보장 지원

【'24년 추진계획】

(단위 : 명 / 백만원)

구 분			목표인원 및 예산
일자리 창출 성과 목표			138
사업비	계		1,956
	국 비		978
	지방비	시비	978
		구비	-
	민자(기타)		-

전략 ②	청년에서 노년까지 평생일자리 지원
과제4	취약계층 평생일자리 지원

□ 자활근로사업 지원

○ 목적 및 배경

- ▷ 근로능력있는 저소득층에게 자활·자립을 위한 근로기회 제공
- ▷ 맞춤형 일자리 제공을 통한 탈빈곤 및 생활 안정 도모 필요

○ 사업내용

- ▷ 사업기간 : (계속) 2024 ~
- ▷ 수행기관 : 금정구, 금정구지역자활센터, 고용노동부
- ▷ 사업대상 : 저소득층(기초생활수급자 및 차상위 자활대상자)
- ▷ 사업유형 : 3개기관 30개 사업
 - 구 직 영 : 5개사업(인턴도우미형2, 사회서비스형1, 근로유지형2)
 - 지역자활센터(위탁) : 24개사업(자활기업2, 시장진입형8, 인턴도우미형1, 사회서비스형10, 시간제1, Gate-way2)
 - 고 용 노 동 부 : 1개사업(국민취업지원제도 1)
- ▷ 사업내용
 - 자활사업 참여자 자활지원계획수립 및 자활사업장 배치·조정
 - 참여자 인건비 및 사업비 지원

○ 기대효과

- ▷ 개인별 맞춤 상담을 통한 자활사업 참여로 취·창업율 증대
- ▷ 저소득층의 자활 의욕 고취 및 자립능력 향상 지원

【'24년 추진계획】

(단위 : 명 / 백만원)

구 분			목표인원 및 예산
일자리 창출 성과 목표			267
사 업 비	계		4,297
	국 비		3,868
	지방비	시비	301
		구비	128
	민자(기타)		-

전략 ②	청년에서 노년까지 평생일자리 지원
과제4	취약계층 평생일자리 지원

□ 공공근로 및 지역공동체일자리 사업 운영

○ 목적 및 배경

- ▷ 지역특성에 맞는 주민요구 사업, 지역 현안과 연계할 수 있는 일자리 사업 추진
- ▷ 청년일자리 창출 및 도시재생사업 등 생산적 효과적 사업 발굴로 저소득 취약계층에 한시적 일자리 제공

○ 사업내용

- ▷ 사업기간 : (계속) 2024. ~
- ▷ 수행기관 : 금정구청(일자리경제과)
- ▷ 사업대상 : 저소득 취약계층, 청년실업자 등

<공공근로사업>

- 사업분야 : 4대 분야(정보화, 서비스지원, 환경정비, 기타 사업)
- 사업규모 : 회동동 복합커뮤니티 문화센터 운영관리 등 21개사업
▷ 자체사업 14개, 보조사업 6개, 구인구직개척단사업 1개

<지역공동체일자리사업>

- 사업분야 : 4대 유형 5개 사업(지역자원 활용형, 지역기업 연계형, 서민생활 지원형, 지역공간 개선형)
- 사업규모 : 레인보우 다문화 도서관 사업 등 10개 사업

○ 기대효과

- ▷ 저소득 실업자에게 한시적 일자리 제공 및 사회안전망 확보
- ▷ 지역자원을 활용한 지속가능한 사업발굴로 생산적인 일자리 창출

【'24년 추진계획】

(단위 : 명 / 백만원)

구 분			목표인원 및 예산
일자리 창출 성과 목표			180
사업비	계		1,111
	국 비		-
	지방비	시비	435
		구비	676
	민자(기타)		-

전략 ②	청년에서 노년까지 평생일자리 지원
과제5	계층별 맞춤형 프로그램 지원

□ 평생학습관 프로그램 운영

○ 목적 및 배경

- ▷ 금정구 평생학습관의 학습형 일자리 프로그램 운영을 통한 전문역량강화

○ 사업내용

- ▷ 사업기간 : 2024 ~
- ▷ 수행기관 : 금정구청(평생교육과)
- ▷ 사업내용 : 1·2·3학기 직업능력개발 프로그램 운영
 - 1학기 : ‘하부르타 지도사 3급’ 등 5개 과정 운영

※ 국가기술자격증 : 도시농업관리사

※ 민간자격증 : 업사이클 환경교육지도사 2급, 토탈공예지도사,
노인돌봄생활지원사, 키타지도사 1급·바디퍼커션 몸타지도사 1급

- 2·3학기 : 별도 프로그램 운영 예정

○ 기대효과

- ▷ 관내 기관(복지관, 경로당 등) 네트워크를 통한 학습형 일자리 창출

□ 신중년더채움학습관 프로그램 운영

○ 목적 및 배경

- ▷ 신중년의 자아실현 및 인생2막 준비를 위한 전문역량 강화 프로그램 운영

○ 사업내용

- ▷ 금정배움터 프로그램
 - 신중년 맞춤형 평생학습을 제공하고, 개인의 역량 강화 및 경험과 지식을 공유하는 자발적 학습의 장 마련
- ▷ 스마트배움터 프로그램
 - 신중년의 디지털 역량 강화 프로그램으로, 디지털 리터러시 향상을 통해 급변하는 사회변화 속 신중년의 사회적응 역량을 강화
- ▷ 신중년더채움학교 사업
 - 인생설계 7대 영역 프로그램 운영을 통해 신중년의 인생2막 준비를 지원하고 신중년의 경험과 능력을 발전시켜 나갈 수 있도록 함

○ 기대효과

- ▷ 5060세대들의 인생 재도약을 위한 자신감 회복
- ▷ 취업 교육 및 자격증 취득을 통한 개인 역량 강화 기여

□ 신중년 맞춤 금정형 통합돌봄 인력양성 사업

○ 목적 및 배경

- ▷ 병동지원인력 및 병원동행매니저 양성 교육 등 신중년 대상 취업 역량 강화 및 제2의 인생 설계 지원을 통한 지역 인구 활력 제고
- 간호간병통합서비스, 병원동행서비스 관련 일자리 증가 추세

○ 사업내용

- ▷ 사업기간 : 2024. 3 ~ 12월
- ▷ 수행기관 : 대동대학교 평생교육원
- ▷ 사업내용 : 금정형 통합돌봄 인력양성사업(회기당 72시간, 50명 교육-총 2회기 운영)
- ▷ 교육 커리큘럼

건강 (27h)	병동지원인력 현장실습(9h)	자기소개서 첨삭지도(6h)
노인성 질환 및 암 병원안전 및 감염 병원검사와 이해	정형외과·치매·섬망· 호스피스	이력서· 자기소개서 작성방법
교내실습 (12h)	병원동행매니저 현장실습(9h)	면접지도 (9h)
전산실습 환자이송 등 돌봄활동 심폐소생술 및 재난안전교육	노인성질환·암관련질환· 장애인활동지원	면접/유의점 분석/ 이미지메이킹/ 모의면접

○ 기대효과

- ▷ 사회취약계층과 지역구민의 취업 활성화 및 지역 인구 활력 제고

【'24년 추진계획】

(단위 : 명 / 백만원)

구 분			목표인원 및 예산
일자리 창출 성과 목표			340
사업비	계		142
	국 비		100
	지방비	시비	-
		구비	42
	민자(기타)		-

전략 ③	상생과 협력의 나눔일자리 강화
과제1	공공·사회서비스 일자리 확대

□ 생활체육지도자 배치 운영(일반·어르신)

○ 목적 및 배경

- ▷ 어르신 등 지역주민에 대한 체육활동 지도 및 체육 프로그램 보급
- ▷ 체육 동호인 활동 조사 및 지도·관리

○ 사업내용

- ▷ 사업기간 : 2024. ~
- ▷ 수행기관 : 금정구체육회
- ▷ 사업장소
 - 일 반 : 금정구 관내 초등학교, 동 행정복지센터 등
 - 어르신 : 금정구 관내 일원 경로당, 요양원 등
- ▷ 사업내용
 - (행정) 생활체육 프로그램 기획·집행, 생활체육 참여 상담 제공
 - (강습) 생활체육 현장에서 스포츠 종목 강습 및 교육

○ 기대효과

- ▷ 구민들의 튼튼하고 건강한 신체 단련 및 생활체육 활성화에 기여
- ▷ 생활체육을 통한 건강하고 건전한 여가문화 정착
- ▷ 어르신들의 생활체육 참여기회 확대 및 건강증진
- ▷ 생활체육을 통해 건강한 노후와 의료비로 인한 금전적 부담 경감

【'24년 추진계획】

(단위 : 명 / 백만원)

구 분			목표인원 및 예산
일자리 창출 성과 목표			8
사업비	계		250
	국 비		125
	지방비	시비	63
		구비	62
	민자(기타)		-

전략 ③	상생과 협력의 나눔일자리 강화
과제2	사회적경제기업 지원정책 강화

□ 사회적기업 자립 · 성장지원

○ 목적 및 배경

- ▷ 경쟁력 있는 사회적 경제기업이 창업 및 성장 할 수 있는 생태계 조성

○ 사업내용

- ▷ 사업기간 : 2024. ~
- ▷ 수행기관 : 금정구(일자리경제과)
- ▷ 사업대상 : 관내 (예비)사회적기업
- ▷ 사업내용
 - (예비)사회적기업 일자리창출 사업
 - 사회적기업 전문인력 지원사업 및 사회보험료 지원
 - 사회적기업 홍보관 운영
 - 사회적 협동조합 맞춤형 컨설팅 제공
 - 마을기업 육성 지원

○ 기대효과

- ▷ 사회적경제 기업이 자립할 수 있도록 지원하고 육성하여 취약계층 일자리창출에 기여
- ▷ 사회적경제기업 활성화를 통한 지역사회 내 사회적경제기업가 육성 및 건전하고 지속 가능한 일자리 창출에 기여

【'24년 추진계획】

(단위 : 명 / 백만원)

구 분			목표인원 및 예산
일자리 창출 성과 목표			30
사업비	계		381
	국 비		286
	지방비	시비	67
		구비	28
	민자(기타)		-

전략 ③	상생과 협력의 나눔일자리 강화
과제3	일자리 미스매치 해소 및 고용 지원

□ 현장밀착형 취업정보센터 운영

○ 목적 및 배경

- ▷ 전문 직업상담사를 선발·배치하여 구직자에게는 채용정보와 취업기회 제공, 기업에는 맞춤형 인재를 알선함으로써 일자리 미스매칭 해소
- ▷ 취업정보센터 방문이 어려운 구인·구직자를 위하여 직업상담사가 직접 방문하여 채용(면접) 지원 및 구인·구직 등록, 상담, 직업교육 안내 등 현장밀착형 취업지원서비스 제공

○ 사업내용

- ▷ 사업기간 : 2024. ~
- ▷ 사업대상 : 구인 기업체 및 구직자
- ▷ 사업내용
 - 직업상담사(공무직 1, 구인구직개척단 5~6, 금정발품단 2~4) 배치
 - 구직자에게 일자리 정보 제공, 구인구직 상담 및 취업알선(상담)
 - 신규 구인·구직희망자를 직접 방문하여 맞춤형 취업지원 추진
 - 구인기업에 직업상담사 채용(면접)지원을 통해 전문성과 편의성 제고
 - 채용행사, 홈페이지, 전자게시판 등 다양한 경로로 센터 홍보 추진

○ 기대효과

- ▷ 현장밀착형 취업지원으로 주민의 고용안정 및 취업률 제고
- ▷ 지역 내 우수 인재 알선(채용)을 통해 지역경제 활성화 제고

【'24년 추진계획】

(단위 : 명 / 백만원)

구 분			목표인원 및 예산
일자리 창출 성과 목표			2,700
사업비	계		7,485
	국 비		-
	지방비	시비	-
		구비	7,485
	민자(기타)		-

전략 4	민관의 든든한 일자리 인프라 확충
과제1	지역경제활성화 종합대책본부 운영

□ 지역경제활성화 종합대책본부 운영

○ 목적 및 배경

- ▷ 고물가로 침체된 민생경제 회복 및 지역경기 활력 제고
- ▷ 현장중심 소통 강화로 경제 분야별 건의사항 수렴 및 선제적 행정대응

○ 사업내용

- ▷ 사업기간 : 2024. ~ 2026.
- ▷ 구 성 : 본부장(구청장), 5개반, 경제관련 유관기관(단체)
 - 5개반 : 총괄행정지원반, 민생안정지원반, 고용안정지원반
일자리대책지원반, 일자리대책추진반
 - 행정기관, 민간분야 현장 경제주체 중심 구성
- ▷ 운영방법 : 대책회의, 단체별 간담회, 캠페인등 현장중심 소통
- ▷ 주요역할
 - 분야별 민·관 협치 및 지역경제활성화 대책 수립·추진
 - 지역경제활성화 종합대책본부 현장지원센터 공감원스톱센터 운영

□ 기업맞춤형 소통창구 공감원스톱센터 운영

○ 목적 및 배경

- ▷ 기존의 구에서 추진중인 기업지원 관련 사업을 거점공간인
공감원스톱센터와 연계하여 집중적인 기업 지원사업 추진

○ 사업내용

- ▷ 공감원스톱센터 공간 활용 추진 : 중소기업제품 및 사회적기업 제품 홍보,
기업 설명회, 유관기관 회의장소 활용 등
- ▷ 기존의 기업 지원사업 연계 및 확대 추진 : 마을세무사, 무료법률 상담,
이동형 취업상담센터 운영 등

○ 기대효과

- ▷ 기업맞춤형 소통창구의 교두보 역할을 함으로써, 기업 지원사업 추진은
물론 향후 기업지원 사업 발굴, 정책 수립 등의 기초자료 마련

【'24년 추진계획】

(단위 : 명 / 백만원)

구 분			목표인원 및 예산
일자리 창출 성과 목표			32
사 업 비	계		2
	국 비		-
	지방비	시비	-
		구비	32
	민자(기타)		-

전략 4	민관의 든든한 일자리 인프라 확충
과제2	일자리 민관 거버넌스 운영

□ 일자리 민관 거버넌스 운영

○ 목적 및 배경

- ▷ 지역일자리 지원기관의 협력과 협업 체계 구축으로 고용환경 변화에 즉각 대응하고, 지역특성에 맞는 양질의 일자리 발굴 및 창출을 체계적으로 추진

○ 사업내용

- ▷ 사업기간 : 2024. ~
- ▷ 사업대상 : 노사민정협의회, 중소기업발전협의회, 대학협의체, 청년정책위원회, 청년정책네트워크, 여성일자리협의체, 특성화고, 사회적기업 등
- ▷ 주요내용
 - 금정구 노사민정협의회
 - 당연직 3명, 위촉직 15명(노동계, 구의원, 교수, 유관기관장) 구성
 - 노사민정협의회 및 지역노사민정 합동 세미나 연간 개최
 - 금정구 중소기업발전협의회
 - 회원 54개사, 임원회의 및 정기회의 연 5회, 노사정화합한마당 행사 연1회
 - 금정구 대학협의체
 - 각 대학교 (지)산학협력단 대표 구성
(부산대학교1, 부산외국어대학교1, 부산가톨릭대학교2, 대동대학교1)
 - 금정구 여성일자리협의체
 - 당연직 3명, 위촉직 9명 구성, 여성일자리 취업 지원 연계 활성화 등 논의
 - 청년정책위원회, 청년정책네트워크 운영
 - 청년정책제안, 청년문제 발굴, 청년정책 방향성 제시 등

○ 기대효과

- ▷ 관내 기업과 대학간 협업체계 구축 운영으로 현장중심의 생생한 상호 일자리 관련 정보 공유 및 지역 특성을 반영한 일자리 시책 발굴 추진

【'24년 추진계획】

(단위 : 명,건, 개 / 백만원)

구 분			목표인원 및 예산
일자리 창출 성과 목표			5
사업비	계		34
	국 비		-
	지방비	시비	-
		구비	34
	민자(기타)		-

전략 4	민관의 든든한 일자리 인프라 확충
과제3	창업혁신 인프라 확충

□ 청년창업 지원특화 인프라 지원

○ 목적 및 배경

- ▷ 창업 콘텐츠 활성화 거점공간 운영 및 창업활동지원 인프라 강화
- ▷ 다양한 분야의 청년 창업지원 프로그램 운영을 통한 유망 스타트업 창업 지원

○ 사업내용

가. 청년창업문화촌

- ▷ 사업위치 : 금정구 서동로 82(서동) (지상1층, 연면적 156.45㎡, 유희부지 활용)
- ▷ 사업내용 : 창업공간 제공 (창업사무실 3, 창업카페 1, 공동작업장 1)
- ▷ 입주대상 : 청년(만 19세~39세), 예비창업자 및 사업자등록 7년 미만인 자

나. 청년창조발전소 꿈터+

- ▷ 사업위치 : 금정구 금정로 63-1 (장전동)
- ▷ 시설규모 : 지상 5층 건물 (대지 394.4㎡, 연면적 975.67㎡)
- ▷ 수행기관 : (주)스마트파머 위탁 운영
- ▷ 입주대상 : 청년(만 19세~39세), 예비창업자 및 사업자등록 7년 미만인 자
- ▷ 사업내용 : 문화·예술·콘텐츠·유통 등 청년창업 지원 특화 거점센터 운영
 - 유망 스타트업 창업공간 지원
 - 창업교육, 멘토링, 투자연계 등 스타트업 단계별 맞춤형 프로그램 운영

다. 푸드엔파크 창업지원시설

- ▷ 사업위치 : 금사동 서곡로20번길 121(금사동)
- ▷ 사업내용 : 창업 인프라(공간) 제공하여 우수한 외식창업 아이디어를 보유한 (예비)창업자 발굴
- ▷ 입주대상 : 청년(만 19세~39세) 또는 (예비)사회적기업등을 운영하는 자로 외식분야 (예비)창업자

【'24년 추진계획】

(단위 : 명 / 백만원)

구 분			목표인원 및 예산
일자리 창출 성과 목표			48
사업비	계		340
	국 비		41
	지방비	시비	-
		구비	253
	민자(기타)		46

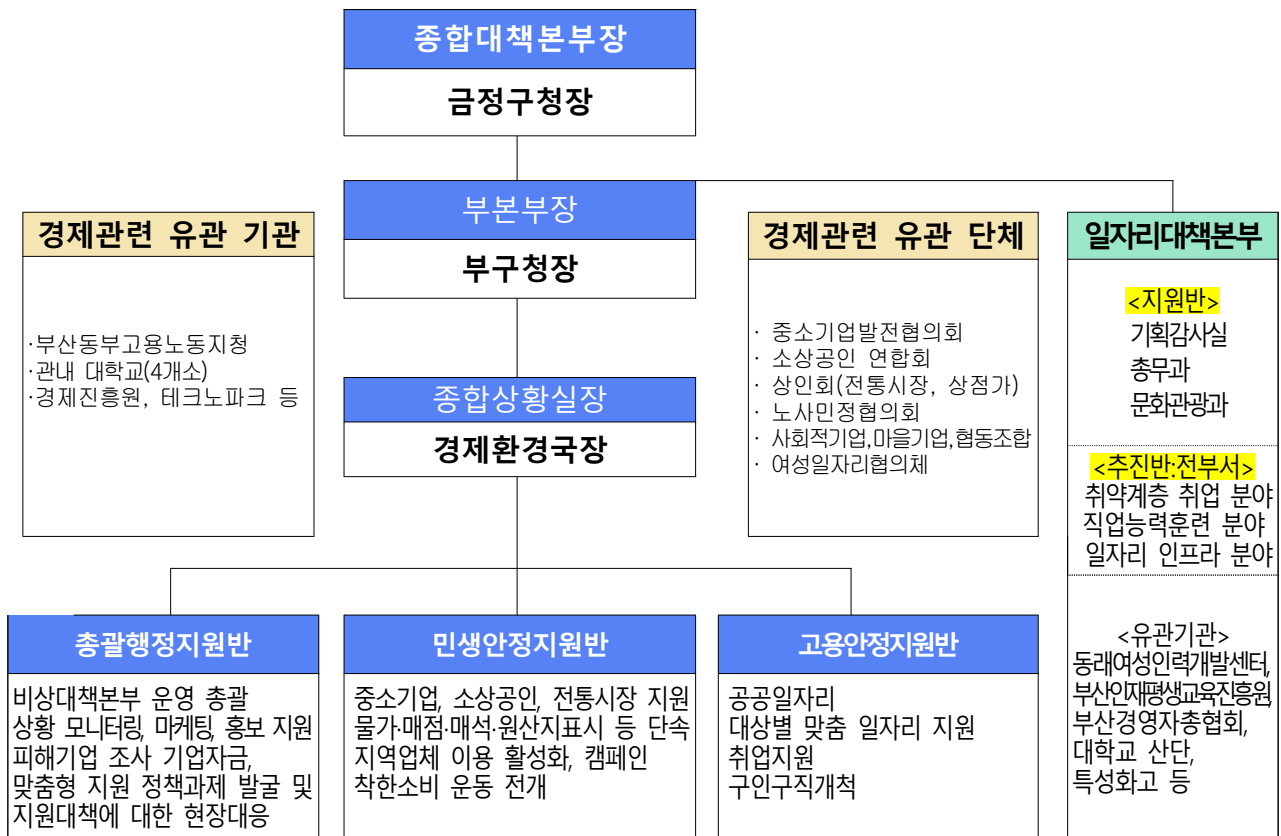
3 추진체계 : 지역경제활성화 종합대책본부 운영

○ 구 성 : 본부장(구청장), 5개반, 경제관련 유관기관(단체)

▷ 행정기관, 민간분야 현장 경제주체 중심 구성

▷ 기 구성 운영중인 일자리대책본부 통합 운영

○ 구 성 도



○ 주요역할

▷ 경제 위기 극복과 활력 회복을 위한 컨트롤타워 역할 강화

▷ 분야별 민·관 협치 및 지역경제활성화 대책 수립·추진

▷ 건의사항 처리 등 추진현황에 대한 정기적인 점검 및 추가 대응방안 마련

▷ 지역경제 동향 및 언론 대응 방안 모색 등

○ 운영방법 : 대책회의, 단체별 간담회, 캠페인 등 현장중심 소통

V. 추진일정

1 네트워크 구축 및 협의일정

시 기	내 용	유관기관
연 중	지역경제활성화 종합대책본부 운영	3개반, 경제관련 유관기관(단체)
연 중(격월)	중소기업발전협의회 운영	50개 기업체
연 중	유관기관 업무협약서(MOU) 체결	
연 중	일자리유관기관 네트워크 구축	부산동부고용노동지청, 경영자총협회, 관내 대학, 평생진흥원, 테크노파크 등
연 중	구·군 맞춤형 일자리창출 지원사업 운영	부산광역시, 사업수행기관
연 중	재정지원일자리사업 참여자 안전보건교육	외부전문가, 한국산업안전보건공단
월 1회	구인·구직 개척단 간담회	
분 기	사회적기업, 마을기업 실무자 간담회	사회적기업연구원
반 기	주요업무 자체평가 위원회 개최	교수, 전문가, 공무원

2 컨설팅 및 모니터링 일정

시 기	내 용	비 고
2024. 3.	2024. 상반기 지역고용아카데미	고용노동부
2024. 3.	지역일자리 공시제 추진결과 보고서 작성 컨설팅	인적자원개발위원회
2024. 4.	지역일자리 공시제 추진실적 평가	고용노동부
2024. 하반기	2024. 하반기 지역고용 아카데미	고용노동부
수시	일자리 사업 자문 및 수시 컨설팅 (추진계획 및 실적에 대한 컨설팅)	인적자원개발위원회 컨설턴트

3 주민과의 소통 및 홍보일정

시 기	내 용	홍보수단
매년 3월	지역일자리 목표 공시제 연차별 세부계획 공시	지역고용정보네트워크, 금정구 홈페이지
연 중	취업정보센터, 구인구직개척단 일자리 발굴 및 취업연계	금정소식지, 홈페이지
연 중	금정구 일자리 정보 게재	워크넷, 금정소식지, 전자게시판
연 중	공공근로, 지역공동체, 노인일자리 사업 등 참여 모집 홍보	워크넷, 현수막, 홈페이지
연 중	기업 지원 1:1 멘토링제 운영	
연 중	주민제안 및 의견 수렴창구 운영	홈페이지
매 월	기업사랑 소식지 발간	홈페이지
수 시	구청장 기업체 현장방문	
상반기	직종별 구인·구직 박람회	금정소식지, 홈페이지
상반기	노사민정 협의회 개최	
하반기	동부산권 채용 박람회	홈페이지, 홍보물 등
매년 12월	노·사·정 화합 한마당 행사	중소기업발전협의회

4 협력 과제 및 협업 방안

○ 중앙부처와 협력 과제 및 협업 방안

- ▷ 행안부 지역주도형 청년일자리사업의 효율적 시행을 통해 지역·현장 중심 청년일자리 프로젝트의 특성을 반영한 사업 지원

○ 부산시와 협력 과제 및 협업 방안

- ▷ 부산시 구군 맞춤형 일자리창출 지원사업의 원활한 추진 및 특색 있는 구비 사업의 홍보에 만전

○ 기타 유관기관과 협력과제 및 협업 방안

- ▷ 대학, 일자리 유관기관, 직업훈련기관, 관련 공공기관 등 지역인적자원 협력체계의 구축 및 업무 효율화를 위한 네트워크 구축